



Program hospodárskeho rozvoja a sociálneho rozvoja obce Šelpice na roky 2026 - 2035

Vypracoval:



MEDIA COELI ®

www.mediacoeli.sk

Nasledujúci Program hospodárskeho rozvoja a sociálneho rozvoja (PHRSR) je vypracovaný v súlade s platným znením zákona č. 539/2008 Z.z. o podpore regionálneho rozvoja a v súlade s Metodikou tvorby PHRSR v gescii MIRRI SR, verzia 1.0.4.

Ciele a priority nasledujúceho PHRSR sú v súlade s cieľmi a prioritami ustanovenými v Národnej stratégii regionálneho rozvoja Slovenskej republiky 2020/30, zohľadňuje ciele a priority ustanovené v Programe hospodárskeho rozvoja a sociálneho rozvoja Trnavského samosprávneho kraja na roky 2022 - 2030, Integrovannej územnej stratégie UMR územia mestskej funkčnej oblasti mesta Trnava na roky 2021 – 2027 s výhľadom do roku 2030 a je vypracovaný podľa záväznej časti územnoplánovacej dokumentácie obce. Program hospodárskeho rozvoja a sociálneho rozvoja (PHRSR) obce Šelpice bol jednohlasne schválený na zasadnutí obecného zastupiteľstva v Šelpiciach dňa 23.12.2025 uznesením č.73/2025.

OBSAH

1. Úvod	4
2. Analytická časť PHRSR	6
2.1. Analýza vnútorného prostredia	6
2.1.1 Sociálne podmienky – ľudské zdroje	7
2.1.1.1. Vývoj nezamestnanosti v obci	12
2.1.2. Hospodárske podmienky a technická infraštruktúra	13
2.1.2.1. Potenciál obce v oblasti rozvoja výroby a služieb	13
2.1.2.2. Odvetvia výroby a služieb	13
2.1.2.3. Základné ekonomické ukazovatele obce	16
2.1.2.4 Technická infraštruktúra	17
2.1.2.5 Energetická infraštruktúra	18
2.1.2.6 Sociálna infraštruktúra	19
2.1.2.7 Zdravotná infraštruktúra	19
2.1.2.8 Kultúrna infraštruktúra	19
2.1.2.9 Bývanie	19
2.1.2.10 Vzdelávanie	19
2.1.2.11 Kultúra	20
2.1.2.12 Šport	20
2.1.3. Environmentálne podmienky	20
2.1.3.1 Prírodné danosti obce	20
2.1.3.2 Voda	22
2.1.3.3 Pôda	22
2.1.3.4 O vzdušie	23
2.1.3.5 Odpady	23
2.2. Analýza vonkajšieho prostredia	23
2.3. Zhrnutie súčasného stavu územia	29
2.5. Vyhodnotenie plnenia Akčných plánov 2015 - 2025	33
3. Strategická časť	35
4. Programová časť	38
5. Realizačná časť	51
5.1. Inštitucionálne a organizačné zabezpečenie	51
5.2. Monitorovanie a hodnotenie	51
5.3. Komunikačný plán	53
6. Finančná časť	55
6.1. Indikatívny finančný plán	55
6.2. Finančný rámec pre realizáciu PHRSR	56

Program hospodárskeho rozvoja a sociálneho rozvoja obce 2026 - 2035

7. Záver.....	60
8. Zoznam príloh	61
Príloha č. 1 Zoznam členov riadiaceho tímu a pracovných skupín zapojených do spracovania PHRSR.....	62
Príloha č. 2 Zoznam informačných zdrojov	62
Príloha č. 3 Zoznam skratiek	62
Príloha č. 4 Akčný plán na roky 2026 - 2027	63

1. Úvod

Názov:	Program hospodárskeho rozvoja a sociálneho rozvoja obce Šelpice na roky 2026 - 2035
Územné vymedzenie :	Obec Šelpice
Územný plán obce/VÚC schválený:	nie
Dátum schválenia PHRSR:	23.12.2025
Dátum platnosti:	23.12.2025
Verzia	1.0
Publikovaný verejne:	12.1.2026

Zámer spracovania PHRSR	
Názov dokumentu	Program hospodárskeho rozvoja a sociálneho rozvoja obce Šelpice na roky 2026 - 2032
Forma spracovania	S pomocou externých odborníkov spracovanie na základe verejnej súťaže. Spracovateľom je spoločnosť: MEDIA COELI®, Pekárska 11, 917 01 Trnava, IČO:.. Odborný garant spracovateľského tímu - metodik: Mgr. Barbora Jančiová
Riadenie procesu spracovania	Dokument bol spracovaný v zmysle platnej legislatívy a metodiky na spracovanie PHRSR. Riadiaci tím pozostával z členov externého spracovateľského kolektívu.
Obdobie spracovania	Obdobie spracovania: júl 2025 – december 2025
Financovanie spracovania	Náklady na vlastné spracovanie dokumentu na základe výsledku verejnej súťaže boli financované z vlastných zdrojov obce.
Informácie	www.selpice.eu

Program hospodárskeho rozvoja a sociálneho rozvoja obce (PHRSR) je hlavný strategický dokument obce a určuje jej koncepcný a systematický rozvoj v horizonte 5 – 10 rokov.

Dosiahnutie strategického cieľa PHRSR obce presahuje hranice jedného volebného obdobia. Z tohto dôvodu bol PHRSR spracovaný uplatnením princípu partnerstva v súlade s Metodikou PHRSR 2020, verzia 1.0.4 (25.2.2022). PHRSR obce je vypracovaný v súlade s cieľmi a prioritami nadradených strategických a koncepcných dokumentov: Vízia a stratégia rozvoja Slovenska do roku 2030, Program hospodárskeho rozvoja a sociálneho rozvoja Trnavského samosprávneho kraja na roky 2022 - 2030, Integrovannej územnej stratégie UMR územia mestskej funkčnej oblasti mesta Trnava na roky 2021 – 2027 s výhľadom do roku 2030.

Pod pojmom partnerstvo sa chápe spolupráca sociálno-ekonomických partnerov na príprave, uskutočňovaní, financovaní, monitorovaní a hodnotení realizácie priorít a cieľov podpory regionálneho rozvoja. Sociálno-ekonomickými partnermi sú ústredné orgány štátnej správy, miestne orgány štátnej správy, vyšší územný celok, susedné obce, mikroregión, ktorého je obec členom, a iné fyzické a právnické osoby s potenciálom ovplyvniť rozvoj obce na miestnej, regionálnej alebo celoštátnej úrovni.

Potreba vypracovať aktualizovaný PHRSR obce na obdobie 2026 - 2035 vyplýva zo zmien v obci v období platnosti pôvodného programu a tiež zo zmeny legislatívnych podmienok v SR (schválenie novely zákona č. 539/2008 Z.z. o podpore regionálneho rozvoja). Aktualizovaný PHRSR umožní obci pripraviť sa na čerpanie štrukturálnych a investičných fondov Európskej únie v období 2021 - 2027 na základe Partnerskej dohody SR a nastaví dlhodobé smerovanie obce.

Tabuľka 1: Zoznam analyzovaných koncepcných dokumentov

Zoznam analyzovaných koncepcných dokumentov			
Názov dokumentu	Platnosť dokumentu	Úroveň dokumentu	Zdroj
Stratégia Európa 2030	2030	Nadnárodná	https://commission.europa.eu/publications/sustainable-europe-2030_en
Program Slovensko 2021 - 2027	2027	Nadnárodná	http://www.partnerskadohoda.gov.sk/
Vízia a stratégia rozvoja Slovenska do roku 2030	2030	Národná	https://mirri.gov.sk/sekcie/udrzatelny-rozvoj/vizia-a-strategia-rozvoja-slovenska-do-roku-2030/

Program hospodárskeho rozvoja a sociálneho rozvoja obce 2026 - 2035

Program hospodárskeho rozvoja a sociálneho rozvoja Trnavského samosprávneho kraja 2022 - 2030 Územný plán VÚC TTSK	2030	Regionálna	https://www.trnava-vuc.sk/sk/strategie-dokumenty/trnavsky-samospravny-kraj
	-	Regionálna	https://www.trnava-vuc.sk/sk/uzemne-planovanie/dokumenty-uzemneho-planu-regionu
Program hospodárskeho a sociálneho rozvoja obce Šelpice na roky 2015 – 2025 Územný plán obce Šelpice v platnom znení vrátane zmien a doplnkov	2020	Miestna	www.selpice.eu
	-	Miestna	www.selpice.eu
	2027	Miestna	www.selpice.eu
Programový rozpočet obce Šelpice na roky 2025 - 2027 Záverečné účty obce za roky 2014 – 2024	-	Miestna	www.selpice.eu
	2020	Miestna	www.selpice.eu
Program odpadového hospodárstva obce Šelpice na roky 2014 - 2020	2020	Miestna	www.selpice.eu
Marketingová stratégia, rozvoj a propagácia regiónu JE Jaslovské Bohunice		Regionálna	http://www.zmo.sk/old_pdf/auf_cast1.pdf

Proces vypracovania PHRSR bol zabezpečený nasledujúco:

- riadenie: externý spracovateľ vybraný na základe verejnej súťaže – pozri Príloha č. 1
 - pracovná skupina pre hospodársku, sociálnu, environmentálnu oblasť – pozri Príloha č. 1
 - zapojenie verejnosti: dotazníkový prieskum; verejné prerokovanie návrhu PHRSR v priestoroch obecného úradu
- Počas prípravy PHRSR bol na webovom sídle a úradnej tabuli obce oznam o spracovaní PHRSR s možnosťou žiadať viac informácií priamo od povereného pracovníka obecného úradu, prípadne s možnosťou kontaktovať externého spracovateľa PHRSR. Pracovné skupiny sa podieľali na pripomienkovaní analytickej časti a spolupracovali pri tvorbe ostatných ťažiskových častí PHRSR. Návrh PHRSR bol na záver verejne prerokovaný v priestoroch obecného úradu.

Mesiac	VII	VIII	IX	X	XI	XII
Úvod						
Analytická časť						
Strategická časť						
Programová časť						
Realizačná časť						
Finančná časť						
Záver						

PHRSR rieši rozvoj obce v súlade s jej špecifikami a požiadavkami modernej spoločnosti. Môže významne prispieť k zvýšeniu prosperity územia. Dokument vyjadruje spoločnú víziu budúceho rozvoja obce založenú na výsledkoch strategického plánovania. Navrhované aktivity vychádzajú z miestnych podmienok a potrieb a smerujú k zlepšeniu kvality života v obci.

2. Analytická časť PHRSR

2.1. Analýza vnútorného prostredia

Nasledujúce riadky analyzujú silné a slabé stránky obce z hľadiska nasledujúcich aspektov:

- ľudské zdroje (počet obyvateľov, úmrtnosť/pôrodnosť, vek, pohlavie, migrácia a pod.)
- vzdelávanie a vzdelanosť (počet žiakov)
- pracovný trh
- hospodárenie obce
- podnikateľské prostredie (počet firiem, zameranie, počet zamestnancov a pod.)
- bytový fond (počet bytových jednotiek, typ vlastníctva a pod.)
- zdravotná infraštruktúra
- technická infraštruktúra
- bezpečnosť
- doprava
- kultúra
- životné prostredie

Analýza vnútorného prostredia je rozdelená na tri tematické celky: sociálne, hospodárske (ekonomické) a environmentálne podmienky. Pre každý z tematických celkov je spracovaná samostatná SWOT analýza.

Tabuľka 1

Zoznam kvantitatívnych a kvalitatívnych dát

Zoznam použitých kvantitatívnych a kvalitatívnych dát		
Oblasť dát /téma	Zdroj dát	Webová stránka
Demografia	Štatistický úrad SR Inštitút informatiky a štatistiky	www.slovakstatistics.sk www.infostat.sk
Bývanie	Štatistický úrad SR Inštitút informatiky a štatistiky	www.slovakstatistics.sk www.infostat.sk
Školstvo a vzdelávanie	Štatistický úrad SR Ústav informácií a prognóz	www.slovakstatistics.sk www.uips.sk
Zdravotníctvo	Národné centrum zdravotníckych informácií	www.nczisk.sk
Sociálna starostlivosť	Úrad práce, sociálnych vecí a rodiny SR Ministerstvo vnútra SR	www.upsvar.sk www.minv.sk
Ekonomická situácia	Štatistický úrad SR Slovenská agentúra pre rozvoj investícií a obchodu Finančná správa SR	www.slovakstatistics.sk www.sario.sk intrastat.financnasprava.sk
Životné prostredie	Slovenský hydrometeorologický ústav Slovenská agentúra životného prostredia	www.shmu.sk www.enviroportal.sk

2.1.1 Sociálne podmienky – ľudské zdroje

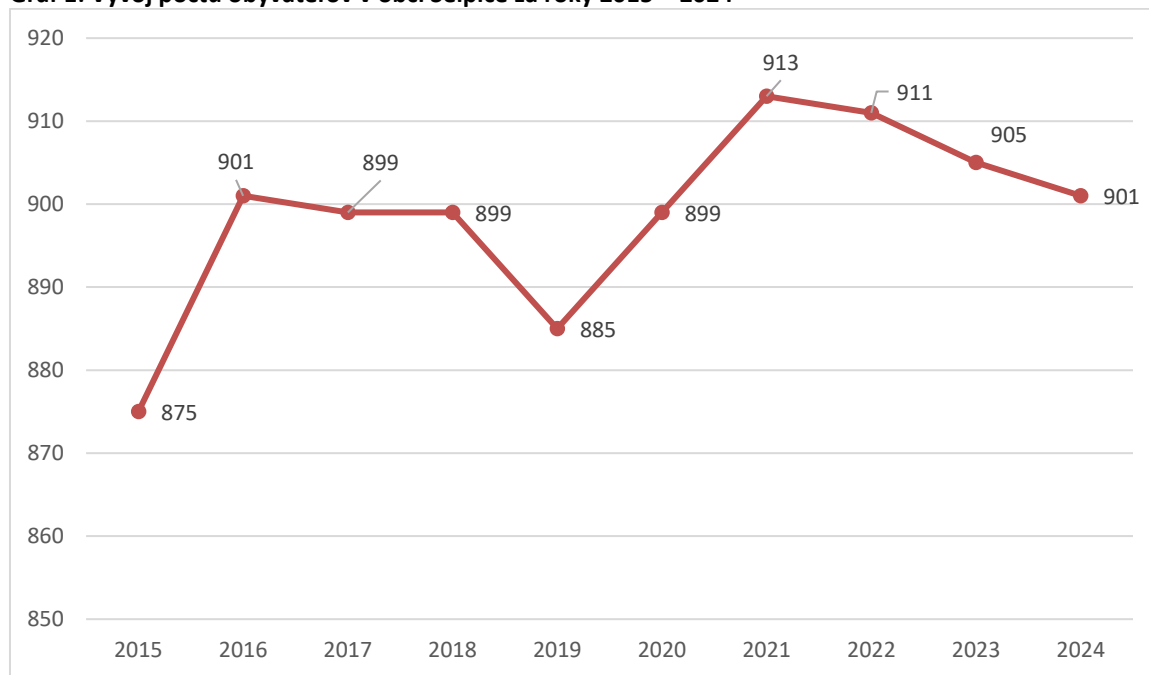
Obec Šelpice patrí medzi menšie obce okresu. Z hľadiska demografického vývoja v sledovanom období obec kopírovala charakter vidieckeho osídlenia v podmienkach trnavského regiónu, s obvyklými demografickými a ekonomickými podmienkami (vysoký podiel obyvateľstva v poproduktívnom veku, prevyšujúci počet obyvateľov v predproduktívnom veku), no aktívnymi opatreniami obce v oblasti bytovej politiky sa v ostatnom období podarilo zvrátiť starnutie populácie a zaisťiť stabilný demografický vývoj. Nasledujúce riadky poskytujú prehľad demografického vývoja obce v rokoch 2015 - 2024,. Zdrojom dát boli údaje Štatistického úradu SR (<http://datacube.statistics.sk/>).

Tabuľka 2: Štruktúra obyvateľstva v rokoch 2015 – 2024 (stav k 31.12.)

Rok	Predproduktívny vek 0 – 14 rokov		Produktívny vek 15 -64 rokov		Poproduktívny vek 65 a viac rokov		Počet obyvateľov celkom	Index starnutia
	počet	%	počet	%	Počet	%		
2015	158	18,06%	619	70,74%	98	11,20%	875	62,03
2016	151	16,76%	645	71,59%	105	11,65%	901	69,54
2017	150	16,69%	639	71,08%	110	12,24%	899	73,33
2018	145	16,13%	631	70,19%	112	12,46%	899	77,24
2019	148	16,72%	622	70,28%	115	12,99%	885	77,70
2020	148	16,46%	631	70,19%	120	13,35%	899	81,08
2021	140	15,33%	651	71,30%	122	13,36%	913	87,14
2022	141	15,48%	646	70,91%	124	13,61%	911	87,94
2023	135	14,92%	648	71,60%	122	13,48%	905	90,37
2024	131	14,54%	645	71,59%	125	13,87%	901	95,42

Zdroj: Štatistický úrad SR.

Graf 1: Vývoj počtu obyvateľov v obci Šelpice za roky 2015 – 2024



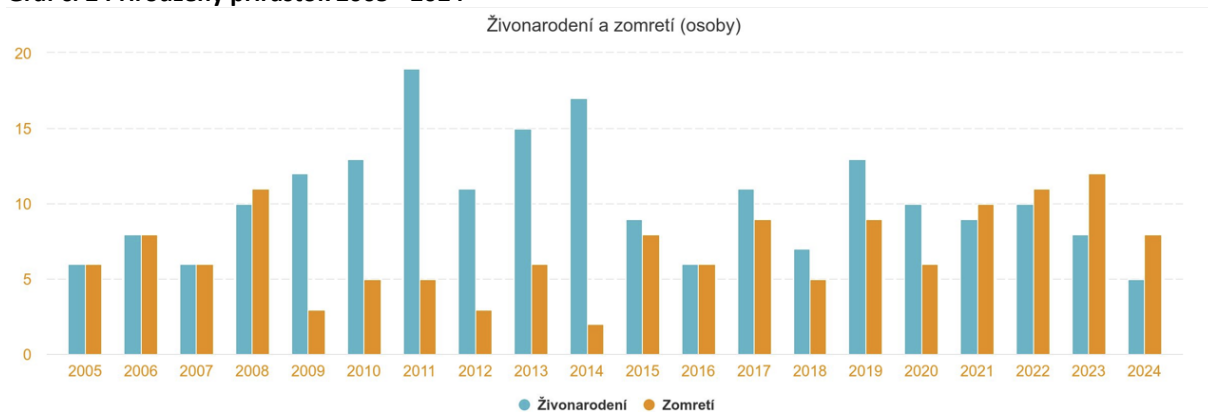
Zdroj: Štatistický úrad SR.

Tabuľka 3: Prírodný prírastok obyvateľstva 2015 - 2024

Rok	Narodení	Zomretí	Prírodný prírastok (úbytok)	Migračné saldo	Celkový prírastok (úbytok)
2015	9	8	1	7	8
2016	6	6	0	26	26
2017	11	9	2	-4	-2
2018	7	5	2	-13	-11
2019	14	9	4	-7	-3
2020	10	6	4	10	14
2021	9	10	-1	-3	-4
2022	10	11	-1	-1	-2
2023	8	12	-4	-2	-6
2024	5	8	-3	-1	-4

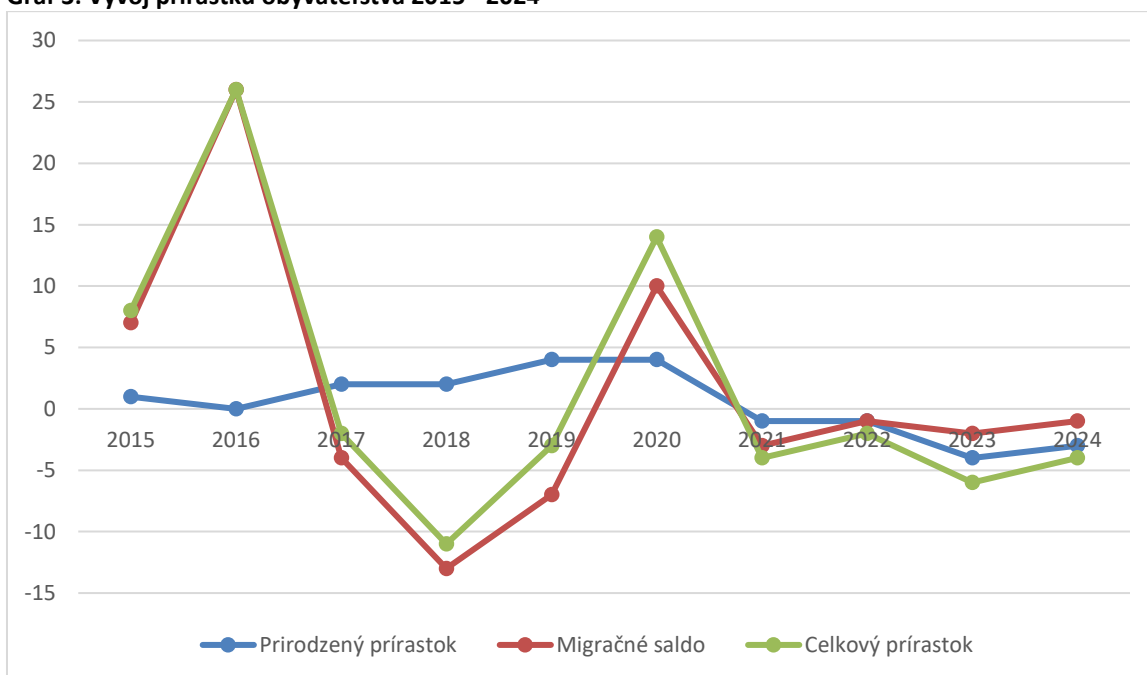
Zdroj: Štatistický úrad SR.

Graf č. 2 Prírodný prírastok 2005 - 2024



Zdroj: <https://mojaobec.statistics.sk/html/sk.html?obec=SK0217556670>

Graf 3: Vývoj prírastku obyvateľstva 2015 - 2024



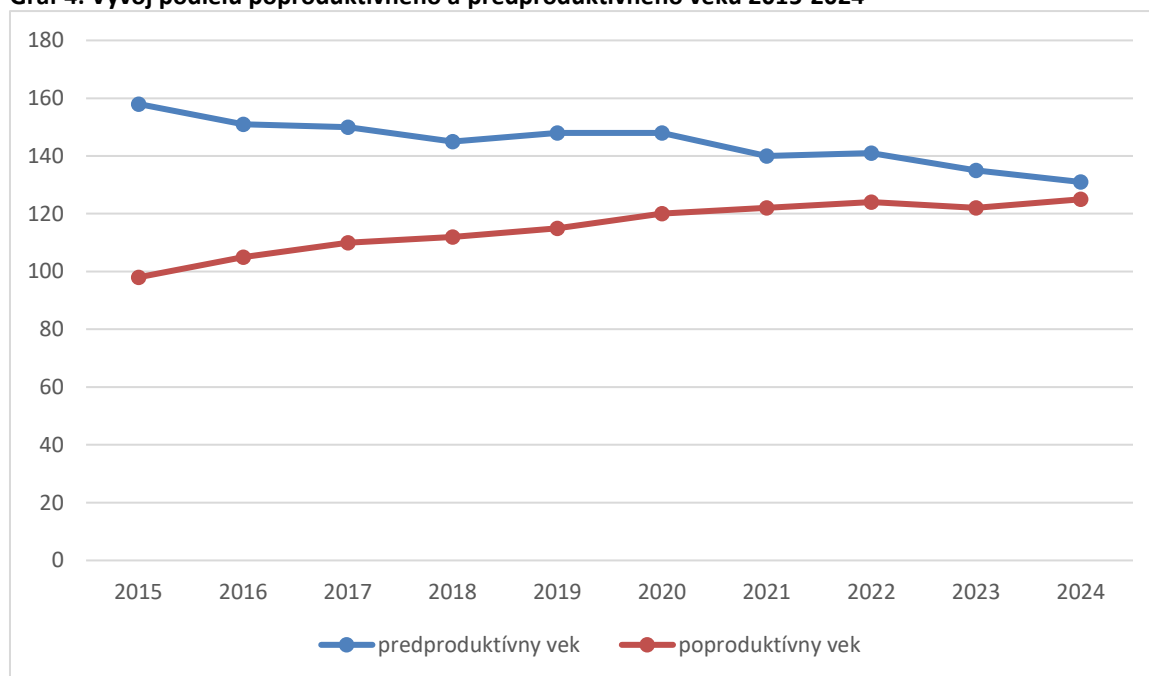
Zdroj: Štatistický úrad SR.

Tabuľka 4: Indexy vekového zloženia 2015 – 2024

	2015	2016	2017	2018	2019	2020	2021	2022	2023	2024
Index starnutia	62,03	69,54	73,33	77,24	77,70	81,08	87,14	87,94	90,37	95,42
Index vitality	161,22	143,81	136,36	129,46	128,70	123,33	114,75	113,71	110,66	104,80
Mediánový vek	36,1	37,4	38,3	39,1	39,5	40,5	40,9	41,5	41,9	42,8
Priemerný vek	37,17	38,08	38,47	38,92	39,08	39,54	40,31	40,55	40,76	41,43
Index ekonomického zaťaženia osôb	41,36	39,69	40,69	40,73	42,28	42,47	40,25	41,02	39,66	39,69

Zdroj: Štatistický úrad SR.

Graf 4: Vývoj podielu poproduktívneho a predproduktívneho veku 2015-2024



Zdroj: Štatistický úrad SR.

Tabuľka 5: Indexy vekového zloženia okres, kraj, štát (2014 – 2023)

		2014	2015	2016	2017	2018	2019	2020	2021	2022	2023
Okres TT	Index starnutia	102,7	105,2	107,3	108,7	109,7	112,1	114,9	113,9	115,7	118,5
	Medián. vek	40	40,4	40,8	41,1	41,5	41,9	42,3	42,5	42,9	43,30
	Priem. vek	40,7	40,9	41,15	41,3	41,52	41,72	41,93	41,92	42,13	42,38
	Index ekon. zaťaženia osôb	40,1	41,4	43,06	44,7	46,33	48	49,38	50,62	51,96	52,74
Kraj TT	Index starnutia	103,1	106,3	109,2	111,8	114,3	117,9	120,9	120,4	123,0	126,96
	Medián.	40	40,5	40,9	41,3	41,8	42,2	42,6	43	43,4	43,8

	vek										
	Priem. vek	40,7	40,98	41,23	41,4	41,72	41,99	42,23	42,26	42,49	42,78
	Index ekon. zaťaženia osôb	39,4	40,48	41,95	43,4	45	46,56	47,99	48,88	50,08	51,03
SR	Index starnutia	91,1	94,22	96,96	99,4	101,9	104,8	107,3	108,2	110,9	114,76
	Medián. vek	39	39,4	39,8	40,2	40,6	41	41,4	41,8	42,2	42,6
	Priem. vek	39,8	40,13	40,37	40,5	40,82	41,06	41,26	41,39	41,62	41,91
	Index ekon. zaťaženia osôb	41,3	42,41	43,77	45,2	46,59	47,95	49,2	50,26	51,38	52,3

Zdroj: Štatistický úrad SR.

Index starnutia v sledovanom období pomaly smeroval k hodnote 100. Znamená to, že demografický vývoj v obci sa zhoršuje, keďže počet ľudí vo veku nad 65 rokov sa doťahuje na počet ľudí do 15 rokov. Podľa údajov Štatistického úradu SR v roku 2023 dosiahol index starnutia na úrovni kraja 126 %, pričom vývoj od roku 2011 je stabilne stúpajúci (index starnutia stúpa). Rovnaký trend platí na úrovni okresu, aj štátu. Hodnoty týchto indexov naznačujú, že obyvateľstvo okresu, kraja, aj štátu starne, teda počet ľudí vo veku nad 65 rokov presiahol počet ľudí do 15 rokov.

Z pohľadu budúceho vývoja súčasná demografická štruktúra obce vytvára priaznivé predpoklady pre postupný rast počtu obyvateľov v obci, vzhľadom na vzdialenosť obce od krajského mesta Trnava a plánovanú výstavbu nového jadrového zariadenia v obci Jaslovské Bohunice. Vývoj počtu obyvateľov je ovplyvnený nielen reprodukciou obyvateľstva, ale i možnosťami a rozsahom novej bytovej výstavby. Obec v platnom územnom pláne ráta s viacerými územiaми pre individuálnu bytovú výstavbu a tiež s výstavbou bytových domov. To vytvára dostatočné priestorové podmienky pre zníženie migrácie mladých obyvateľov obce do mesta. Keďže ľudia v súčasnosti hľadajú možnosti bývania v tichšom vidieckom prostredí, možno počítať aj s prisťahovaním obyvateľov. Každoročný prírastok obyvateľov v obci predstavuje pozitívny ukazovateľ pre rozvojový potenciál obce, hoci je potrebné povedať, že nízky počet novonarodených detí v obci zatiaľ kompenzuje množstvo prisťahovalcov do obce. Do budúca je potrebné stabilizovať prirodzený prírastok obyvateľov obce.

Nasledujúce riadky poskytujú prehľad štruktúry obyvateľstva obce podľa národnosti, náboženského vyznania, vzdelania a ekonomickej aktivity na základe údajov zo sčítania obyvateľov z roku 2021. Oproti údajom z posledného sčítania obyvateľstva došlo len k miernym zmenám v štruktúre obyvateľov, hlavné trendy zostali bez zmeny. Je potrebné ale poznamenať, že oproti poslednému sčítaniu obyvateľov je dostupná štruktúra údajov mierne odlišná (napr. zoznam cirkví), takže nie je možné úplne presné porovnanie.

Tabuľka 6: Štruktúra obyvateľstva podľa národnosti

Národnosť	Počet obyvateľov	Podiel na obyvateľoch s trvalým bydliskom v %
Slovenská	835	91,06
Maďarská	6	0,65
Česká	5	0,55
Rómska	1	0,11
Ruská	1	0,11
Moravská	2	0,22
Nemecká	0	0,00
Ostatná	67	7,31
Spolu	917	100

Zdroj: Sčítanie obyvateľov domov a bytov z roku 2021.

Tabuľka 7: Štruktúra obyvateľstva podľa náboženského vyznania

Náboženské vyznanie/cirkev	Počet obyvateľov	Podiel na obyvateľoch s trvalým bydliskom v obci v %
Rímsko-katolícka	615	67,07
Evanjelická augsburského vyznania	12	1,31
Grécko-katolíckacirkev	3	0,33
Reformovaná kresťanská cirkev (kalvínska)	2	0,22
Pravoslávna cirkev	2	0,22
Náboženská spoločnosť Jehovovi svedkovia	1	0,11
Kresťanské zbory	3	0,33
Ostatné	78	8,49
Bez vyznania	201	21,92
Spolu	917	100

Zdroj: Sčítanie obyvateľov, domov a bytov z roku 2021.

Tabuľka 8: Štruktúra obyvateľstva podľa vzdelania

Stupeň najvyššie dosiahnutého vzdelania	Počet obyvateľov	Podiel na obyvateľoch s trvalým bydliskom v obci v %
Základné	130	14,18
Stredné odborné (učňovské) bez maturity	181	19,74
Úplné stredoškolské (s maturitou)	256	27,92
Vyššie odborné	55	6
Vysokoškolské	166	18,10
Bez vzdelania	3	0,33
Nezistené	32	3,49
Bez ukončeného vzdelania	94	10,25
Spolu	917	100

Zdroj: Sčítanie obyvateľov, domov a bytov z roku 2021.

Na základe vyššie uvedených tabuliek je zjavné, že obyvateľstvo obce Šelpice v hlavných líniách aj naďalej kopíruje štatistické ukazovatele na úrovni Trnavského kraja.

Tabuľka 9: Štruktúra obyvateľstva podľa ekonomickej aktivity

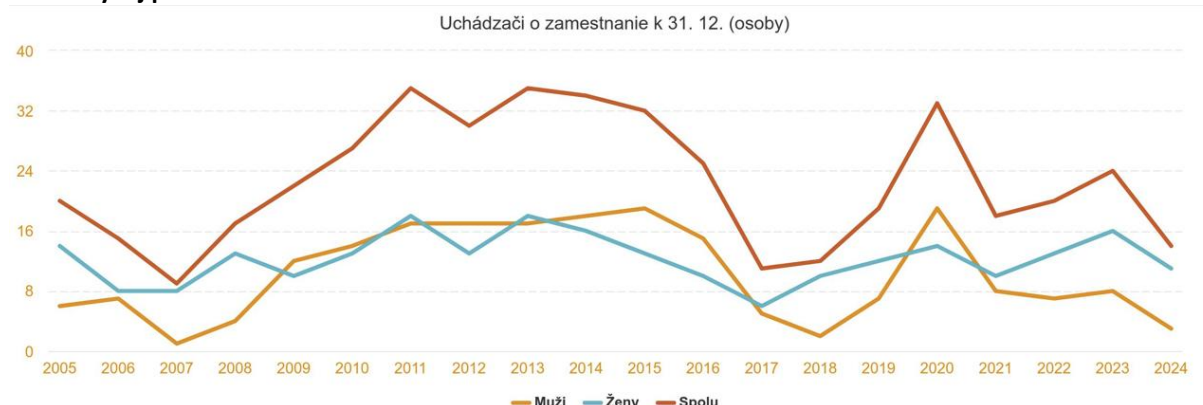
Ekonomická aktivita	Počet obyvateľov	Podiel na obyvateľoch s trvalým bydliskom v obci v %
Pracujúci (okrem dôchodcov)	433	47,22
Pracujúci dôchodcovia	47	5,13
Osoby na materskej dovolenke	5	0,55
Osoby na rodičovskej dovolenke	9	0,98
Nezamestnaní	34	3,71
Študenti stredných škôl	36	3,93
Študenti vysokých škôl	16	1,74
Osoby v domácnosti	38	4,14
Dôchodcovia	140	15,27
Príjemcovia kapitálových príjmov	1	0,11
Žiak základnej školy	98	10,69
Deti do 6 rokov	46	5,02
iná	2	0,22
Nezistená	12	1,31
Spolu	917	100

Zdroj: Sčítanie obyvateľov, domov a bytov z roku 2021.

2.1.1.1. Vývoj nezamestnanosti v obci

Jednou z hlavných priorít obce je zvyšovať zamestnanosť a tak prispievať k zvyšovaniu životnej úrovne občanov. Podporou rozvoja podnikateľského prostredia, služieb a cestovného ruchu chce obec vytvoriť nové efektívne pracovné príležitosti pre nezamestnanú aktívnu pracovnú silu a tým postupne znižovať nezamestnanosť v obci.

Graf 5 Vývoj počtu uchádzačov o zamestnanie



Tabuľka 10: Vývoj počtu UoZ v obci podľa dĺžky evidencie

Rok	Celkový počet UoZ	Do 3 mes.	4-12 mes.	13-24 mes	25-48 mes	Nad 48 mes.
2016	25	6	15	3	1	0
2017	11	5	3	1	2	0
2018	12	6	5	0	1	0
2019	19	5	11	2	0	1
2020	33	7	22	3	1	0
2021	18	7	7	3	1	0
2022	20	6	8	4	2	0
2023	24	7	16	1	0	0

Zdroj: Ústredie práce sociálnych vecí a rodiny SR.

Tabuľka 11: Vývoj počtu UoZ podľa veku

Rok	Celkový počet UoZ	Do 20 rokov	20-29 rokov	30-39 rokov	40-49 rokov	Nad 50 rokov
2016	25	1	5	9	8	2
2017	11	0	2	4	4	1
2018	12	0	2	3	3	4
2019	19	0	4	5	5	5
2020	33	0	6	7	13	7
2021	18	0	6	5	3	4
2022	20	1	2	8	6	3
2023	24	0	4	5	7	8

Zdroj: Ústredie práce sociálnych vecí a rodiny SR.

Tabuľka 12: Vývoj počtu UoZ podľa vzdelania

Rok	UoZ	ZŠ	Vyuč. list	Stred. odb. bez mat.	Úplné stred. s mat.	Úplné stred. všeob. s mat.	Úplné stred. odb. s mat.	Vyššie a VŠ
2016	25	4	7	10	0	0	0	4
2017	11	2	3	5	0	0	0	1
2018	12	2	5	4	0	0	0	1
2019	19	3	7	7	0	0	0	2
2020	33	2	22	2	0	1	0	6
2021	18	1	14	0	0	0	0	3
2022	20	1	17	1	0	0	0	1
2023	24	2	14	3	0	0	0	5

Zdroj: Ústredie práce sociálnych vecí a rodiny SR.

Poskytnuté údaje potvrdzujú pomerne stabilný vývoj nezamestnanosti v sledovanom období na úrovni do 5 %, čo je výrazne pod mierou evidovanej nezamestnanosti v okrese Trnava. Vývoj počtu nezamestnaných v obci je pomerne stabilný, ovplyvňuje ho najmä postupný nárast počtu obyvateľov obce. Miera nezamestnanosti (pozitívne i negatívne) sa môže meniť aj podľa tvorby pracovných miest v meste Trnava (okresné a krajské sídlo) a blízkom okolí, vzhľadom k dochádzkovej vzdialenosti. Zníženie nezamestnanosti môže pozitívne ovplyvniť aj výstavba nových lokalít priemyselného parku pri krajskom sídle vo vzdialenosti do 20 km.

Pre zníženie nezamestnanosti v obci je potrebné:

- vytvoriť podmienky pre ďalšiu výstavbu rodinných domov (IBV)
- podnietiť tvorbu pracovných príležitostí a podnikateľských aktivít v súkromnom sektore
- dobudovať zariadenia občianskej vybavenosti a služieb
- modernizovať technickú infraštruktúru ako nevyhnutných predpoklad pre rozvoj obce

2.1.2. Hospodárske podmienky a technická infraštruktúra

2.1.2.1. Potenciál obce v oblasti rozvoja výroby a služieb

Podnikateľské prostredie v obci je relatívne dobre rozvinuté, okrem existujúcich prevádzok malých živnostníkov tu pôsobí niekoľko väčších zamestnávateľov. Významnými ekonomickými subjektmi a zamestnávateľmi sú UNIASFALT, s.r.o. a DSP Trade, s.r.o. V obci sú zaregistrované aj ďalšie právnické osoby, ktoré podnikajú v oblastiach ako sprostredkovateľské služby, maloobchod, podnikateľské a obchodné poradenstvo a pod. V ostatnom období sa v obci rozšírila ponuka stravovacích služieb – okrem pohostinstva je v obci bar a zariadenie poskytujúce rozvážku jedla.

Tabuľka 13: Počet právnických osôb v obci Šelpice za roky 2015 - 2024

	2015	2016	2017	2018	2019	2020	2021	2022	2023	2024
PO neziskové	1	1	2	2	2	3	3	2	3	3
PO ziskové	20	21	23	23	25	31	30	33	32	35
FO - podnikatelia	57	63	69	64	70	57	72	74	78	70

zdroj: ŠÚ SR.

Z vyššie uvedených štatistických údajov vyplýva, že počet podnikateľských a ekonomicky aktívnych subjektov v obci stabilne stúpa, čo vytvára dobré predpoklady pre tvorbu pracovných miest v obci a trvalo udržateľný rozvoj. Pozitívnym faktorom rozvoja podnikania v obci je blízkosť k okresnému a krajskému mestu, vybudovanie obchvatu mesta Trnava, ktorý umožňuje priame napojenie na diaľničný systém.

Vďaka dobrému napojeniu na dôležité dopravné koridory (cesta I. triedy, železnica) má obec potenciál prilákať aj ďalšie investície do výroby. Obec môže pre výrobné funkcie ponúknuť pozemky priamo priliehajúce k diaľkovej komunikácii.

2.1.2.2. Odvetvia výroby a služieb

Šelpice majú podnikateľské prostredie postavené na výrobnom-logistickej báze s ťažiskom v priemyselnom areále Nemečanka (asfaltáreň, skladové a technologické prevádzky) a s potrebným mixom podporných služieb (PHM, potraviny, lokálna administratíva). Dopravná poloha a existujúca priemyselná stopa sú hlavnými faktormi, ktoré udržateľne determinujú typy prevádzok v obci

Podnikateľské prostredie v Šelpiciach je formované polohou pri ťahu I/51 a na trati Trnava–Kúty, čo prirodzene priťahuje výrobu a logistiku. Územné a strategické dokumenty obce dlhodobo rátajú s priemyselno-skladovou funkciou lokality Nemečanka; v PHRSR sa priamo uvádza prítomnosť obaľovačky asfaltových zmesí, logistických prevádzok a skladu monoetylénglykolu (MEG), pričom medzi rozvojové priority patrí aj dopravné odľahčenie obce (obchvat I/51).

V obci je doložená aj materiálová a recyklačná infraštruktúra napojená na automobilový sektor: spoločnosť Auto Glass Recycling s.r.o. prevádzkuje v adrese Šelpice 139 zber a distribúciu (uvádza sa aj ako distribučné centrum penového skla Refaglass), čo dopĺňa ponuku lokálnych priemyselných služieb a odpadového hospodárstva pre priemysel. K špecifickým priemyselným aktivitám v území patrí aj projekt skladu monoetylénglykolu, ktorý prešiel posudzovaním v procese EIA (navrhovateľ ELASTIK, s.r.o.); ide o typický príklad skladovo-technologickej prevádzky, pre ktorú je poloha Šelpíc pri I/51 výhodná a ktorá zapadá do profilácie Nemečanky.

Obytnú a tranzitnú funkciu územia obsluhujú základné služby: čerpacia stanica ORLEN na Nemečianskej 148/1 (s LPG) pokrýva motoristickú klientelu na hlavnom ťahu, v obci fungujú potraviny v sieti CBA a pôsobí aj členská základňa COOP Jednoty (dokladované oznamami obce). Tieto maloobchodné a komunitné prvky dopĺňajú priemyselný profil o denné služby pre obyvateľov a zamestnancov prevádzok.

Z pohľadu kontaktu podnikateľov so samosprávou obec prevádzkuje elektronické služby pre podnikanie (žiadosti, poplatky, prenájom majetku a i.), ktoré uľahčujú administratívne náležitosti prevádzok a menších firiem v katastri. Tým sa dopĺňa infraštruktúrna pripravenosť územia o základnú „one-stop“ podporu zo strany obce. Nasledujúca tabuľka ponúka prehľad firiem pôsobiacich na území obce.

Tabuľka 14: Zoznam podnikateľských subjektov v obci

Evidencia podnikateľských subjektov v obci – čiastkový výpis			
P.č.	Názov	SK NACE	Počet zamestnancov
1	Viliam Baxa ABAX	49410 Nákladná cestná doprava	3-4
2	Roman Hrkeľ	47510 Maloobchod s textilom v špecializovaných predajniach	0
3	AV Group, s.r.o.	46710 Veľkoobchod s pevnými, kvapalnými a plynými palivami a súvisiacimi produktmi	3-4
4	Bc. Lenka Mauricová – Canis Mauris Naturally	01620 Služby súvisiace s chovom zvierat	0
5	Igor Riška	85530 Činnosti škôl pre výučbu vedenia dopravných prostriedkov	-
6	Rudolf Šarvaic – Hostinec Xénia	56300 Služby pohostinstiev	1
7	Miroslava Bíňovská	96020 Kadernícke a kozmetické služby	0
8	UNIASFALT, s.r.o.	23990 Výroba ostatných nekovových minerálnych výrobkov i. n.	10-19
9	Boris Prítrský - PRIMAPEK	47110 Maloobchod v nešpecializovaných predajniach najmä s potravinami, nápojmi a tabakom	3-4
10	FORD EURODIESEL, s.r.o.	45110 Predaj automobilov a ľahkých motorových vozidiel	2
11	HBQ, s.r.o.	74100 Špecializované dizajnérske činnosti	1
12	HCJ, s.r.o.	68200 Prenájom a prevádzkovanie vlastných alebo prenajatých nehnuteľností	10-19

Program hospodárskeho rozvoja a sociálneho rozvoja obce 2026 - 2035

13	HOFER Metal, s.r.o.	25620 Obrábanie	0
14	Jaroslav Heriban – HERA	49410 Nákladná cestná doprava	2
15	LMK Reality	47210 Maloobchod s ovocím a zeleninou v špecializovaných predajniach	-
16	TT-Agrosilo Šelpice, s.r.o.	Poľnohospodárska činnosť	-
17	General Praktic s.r.o.	86210 Činnosti všeobecnej lekárskej praxe	-
18	Odentt s.r.o.	86230 Zubná lekárska prax	-
19	Alu-one Vermögensverwaltungs s.r.o.	25620 Obrábanie	50-99
20	SKS Woodmont s.r.o.	41201 Výstavba obytných budov	2
21	SKANSKA SK a.s.	42110 Výstavba ciest a diaľnic	500-999
22	DOLCE VITA Travel	79120 Činnosti cestovných kancelárií	1
23	TECHNOBLASTING s.r.o.	25500 Kovanie, lisovanie, razenie a valcovanie kovov; prášková metalurgia	1
24	RESTORE s.r.o.	43990 Ostatné špecializované stavebné práce i. n.	1
25	VIMEX sped. s.r.o.	49410 Nákladná cestná doprava	25-49
26	DISPO – M	46740 Veľkoobchod so železiarskym a inštalatérskym tovarom a vykurovacími zariadeniami a potrebami	20-24
27	Anton Ondriaš	49410 Nákladná cestná doprava	5-9
28	FIMM s.ro.	47300 Maloobchod s pohonnými látkami v špecializovaných predajniach	2
29	RM JET, spol. s.r.o.	45110 Predaj automobilov a ľahkých motorových vozidiel	-
30	Róbert Varga	46390 Nešpecifikovaný veľkoobchod s potravinami	-
31		47110 Maloobchod v nešpecializovaných	4-5

32	Martin Brilský - B.&B. car Šelpis	predajniach najmä s potravinami a nápojmi	
	HC service s.r.o.	43220 Inštalácia kanalizačných, výhrevných a klimatizačných zariadení	-
33	Hemis s.r.o.	81300 Činnosti súvisiace s krajinnou úpravou	-
34	Ivan Šimončíč	2562 Obrábanie	-

Zdroj: vlastné spracovanie.

2.1.2.3. Základné ekonomické ukazovatele obce

Z nižšie uvedených dát vyplýva, že obec dlhodobo hospodári s vyrovnaným až prebytkovým rozpočtom, a to aj v rokoch, kedy realizovala viacero investičných aktivít v súvislosti s čerpaním dotácií zo štrukturálnych fondov EÚ. Toto vytvára dobré predpoklady pre investičné akcie v obci v najbližších rokoch a tiež intenzívne čerpanie dotácií zo štrukturálnych fondov v období 2021 - 2027.

Tabuľka 15: Základné ekonomické ukazovatele (v EUR)

Ukazovateľ	2015	2020	2024
Bežné príjmy	384 299,50	552 146,80	753 878,69
Kapitálové príjmy	0,00	0,00	19 859,00
Finančné príjmy	69 940,00	74 892,59	218 328,40
Príjmy celkom	454 239,50	627 039,39	992 066,09
Bežné výdavky	211 538,00	395 522,00	615 420,53
Kapitálové výdavky	122 856,00	91 849,52	189 408,10
Finančné výdavky	53 500,00	97 923,03	66 415,13
Výdavky celkom	387 894,00	585 294,55	871 243,76

Zdroj: Záverečné účty obce a register účtovných závierok.

Viac ako 77% zdrojov obce je síce viazaných v dlhodobom majetku, no v reálnych číslach zvyšok predstavuje **viac ako 120 000 EUR**, čo každoročne vytvára priestor na investície, hoci časť z týchto zdrojov je viazaná v pohľadávkach a návratných finančných výpomociach. Obec má pohľadávky voči štátnemu rozpočtu vo forme nedaňových príjmov s vysokou pravdepodobnosťou úhrady. Taktiež obec vedie pohľadávky po lehote splatnosti, zväčša voči fyzickým osobám (pohľadávky súvisiace s úhradou miestnych poplatkov, prenájmu nebytových priestorov a za energie) a právnickým osobám (pohľadávky súvisiace s úhradou miestnych daní, poplatkov a nájmu).

Vývoj pomeru medzi príjmami obce z daní a majetku voči príjmom zo štátneho rozpočtu v ostatných rokoch potvrdzuje závislosť obce od prostriedkov štátneho rozpočtu. Dokazuje to aj podiel príjmov zo štátneho rozpočtu na celkových príjmoch. Bežné príjmy tvoria až 75,99 % celkových príjmov.

Na celkových výdavkoch sa bežné (prevádzkové) výdavky podieľali vo výške 70,63 % v roku 2024. Bežné výdavky neprinášajú priamy efekt pre rozvoj obce, ale predstavujú finančné zdroje spotrebované na chod samosprávy. Ich podiel na celkových výdavkoch samosprávy nie je tak vysoký, aby bránil tvorbe zdrojov pre investičné – kapitálové výdavky. Z tohto pohľadu má obec – vzhľadom na okolnosti – dostatočné podmienky pre čerpanie zdrojov z eurofondov pre ďalšie obdobie.

Obec plní schválený rozpočet na úrovni 90 a viac percent oproti plánovanému rozpočtu, a to za celé sledované obdobie v rokoch 2014 - 2023. Vzhľadom k celkovej výške disponibilných zdrojov obce, celkových každoročných príjmov a výdavkov obce je pochopiteľné, že obec vykazuje nízku mieru zadlženosti. Obec hospodári s prebytkom a kryje svoj majetok z vlastných zdrojov. Podľa bilančného pravidla má obec vyvážené zdroje krytia z časového hľadiska.

2.1.2.4 Technická infraštruktúra

V obci vykonáva svoju činnosť Obecný úrad Šelpice s počtom 7 pracovníkov, z toho 3 administratívni pracovníci. Najvyšším výkonným a štatutárnym orgánom obce je starosta. Rozhodovacím orgánom v najdôležitejších otázkach života obce je obecné zastupiteľstvo, ktoré tvorí 7 poslancov volených tak ako starosta obce v priamych voľbách.

Obec prostredníctvom zriadeného spoločného obecného úradu vykonáva prenesené kompetencie výkonu štátnej správy od 1. januára 2003 pre oblasť územného plánovania a stavebného poriadku. Ostatné kompetencie vykonáva vlastnými kapacitami pracovníkov.

Medzi stavby občianskej vybavenosti v obci patria hasičská zbrojnica, ktorú obec rekonštruovala v roku 2013, ďalej Materská škola a kultúrny dom. V obci v časti Nemečanka je čerpacia stanica PHM. V obci je čiastočne zavedený kamerový systém na prevenciu kriminality a priestupkovej činnosti, a to v lokalite pri kultúrnom dome a pri cintoríne. Zázemie kamerového systému sa rozšírilo – v roku 2024 bola zadaná dodávka „kamerový systém zameraný na 6 prechodov pre chodcov + osvetlenie“, čo signalizuje posilnenie prevencie na dopravne exponovaných miestach

Obecná technická infraštruktúra je pomerne dobre vybudovaná. V obci je zavedený zemný plyn a vybudovaný vodovod a čiastočne vybudovaná kanalizácia (približne 70%). Verejné osvetlenie je zavedené vo všetkých častiach obce. Vedenie elektrickej energie je vzdušné. Hromadnú dopravu zabezpečujú pravidelné autobusové spoje SAD. V obci sa nachádzajú štyri autobusové zastávky.

Obec Šelpice má veľmi výhodnú polohu voči hlavným dopravným koridorom nadregionálneho významu - ceste I. triedy č. I/51 Trnava – Senica - Hodonín a paralelnej železničnej trati č.116 (Trnava – Senica - Kúty). Z hľadiska širších vzťahov v smere JV sa napája v Trnave na štátnu cestu I/61 a v pokračovaní za Trnavou mimoúrovňovou križovatkou na diaľnicu D1. Na južnom okraji obce sa odpája z cesty I/51 cesta III. triedy (III/05129), ktorá vedie cez železničné priecestie do obce Bohdanovce nad Trnavou.

V najbližšej budúcnosti však bude dopravná záťaž na ceste I/51 rýchlo rásť vplyvom rastu nákladnej dopravy smerujúcich z nových výrobných významných investícií (PSA a dodávateľské podniky) v regióne. Nárast spôsobí aj výstavba nových prevádzok výrobného sektora priamo v katastrálnom území obce Šelpice – napríklad prevádzka asfaltovej obalovacej linky, logistické centrum a sklad monoetylenglykolu v lokalite Nemečanka. Prioritou obce je vybudovanie obchvatu cesty I/51 v spoločnom úseku pre obce Šelpice a Boleráz.

Miestne a účelové komunikácie tvoria doplnujúcu dopravnú sieť. Takmer v celom rozsahu sa pripájajú na hlavnú os a svojím charakterom obslužných komunikácií zabezpečujú prístup takmer ku všetkým jestvujúcim objektom. Verejnú sieť komunikácií dopĺňajú poľné a lesné cesty spevnené aj nespevnené, vybudované hlavne v minulých rokoch pre potreby poľnohospodárskej výroby.

Chodníky pre peších sú vybudované len v niektorých úsekoch pozdĺž hlavnej komunikácie, často však v nevyhovujúcej šírke a kvalite. Vzhľadom na vysokú intenzitu dopravy v obci existuje riziko kolízií motorizovanej a pešej dopravy. Rekonštrukcia chodníkov by súčasne zvýšilo estetickú kvalitu verejných priestorov.

Parkovanie a garážovanie vozidiel je riešenie v rámci objektov rodinných domov alebo samostatnými garážami, resp. odstavnými spevnenými plochami na vlastných pozemkoch. Pre bežné potreby odstavenia vozidiel slúžia plochy vedľa miestnych komunikácií alebo priamo krajnice vozoviek. Nemožno ich zaradiť medzi odstavné a parkovacie plochy. Rozmiestnenie parkovacích miest je nasledovné: obecný úrad, kultúrny dom, reštaurácia a zdravotné stredisko (sídli v jeden budove) spolu cca 15, OV v centre obce cca 6, poľnohospodárske družstvo cca 15 a bytovky cca 60.

Samostatné cyklistické komunikácie v obci sa nenachádzajú.

Verejnú osobnú dopravu zabezpečuje autobusová linka spájajúca obec s okresným mestom a ďalšími obcami na trase cesty I/51. Obcou denne prechádza cca 55 spojov. Obyvatelia využívajú aj vlakovú osobnú dopravu na trati

Trnava - Senica. Spojenie s okresným mestom zabezpečuje 9 párov vlakových súprav. Železničná zastávka Šelpice je zabezpečená objektom, ktorý je potrebné prehodnotiť a dobudovať tak, aby spĺňal požiadavky na bezpečné bezkolízne nastupovanie cestujúcich.

Napriek trendu vzostupu podielu individuálnej automobilovej dopravy pri ceste do zamestnania v posledných rokoch je udržanie dostatočného počtu spojov (pri prijateľných cenách za dopravu) dôležité hlavne pre nižšie príjmové skupiny, deti a študentov dochádzajúcich za vzdelaním a obyvateľov, ktorí nevlastnia osobný automobil.

2.1.2.5 Energetická infraštruktúra

Obec je v súčasnosti zásobovaná elektrickou energiou z 22kV linky vzdušného vedenia trasovanej na západnom okraji k.ú. obce. Z tohto vedenia sú vedené odbočky do obce Šelpice na južnom okraji tromi transformačnými stanicami pre poľnohospodárske družstvo, železnicu a cesty I/51 ďalej pokračuje vedenie do obce Bohdanovce nad Trnavou. Na severnom okraji je vybudovaná jedna transformačná stanica za kostolom a jedna TS BD. Na južnom okraji je transformačná stanica pre lokalitu Nemečanka.

VN rozvody sú vedené vzduchom na betónových a ocelových priehradových stožiaroch. VN prípojka do TS BD bude uložená v zemnom kábli. Pre potreby logistického centra v lokalite Nemečanka sa predpokladá vybudovanie novej VN linky 22kV vedenia zo 110 kV rozvodne Trnava 1. Staré verejné osvetlenie v obci, ktoré bolo zastaranej konštrukcie je vymenené za nové.

Obec je napojená na STL plynovod zo spoločnej STL plynovodnej siete s obcou Bohdanovce nad Trnavou. Plynovod je vedený z východného smeru až k východnému okraju obce Bohdanovce nad Trnavou, kde v priestoroch poľnohospodárskeho družstva ukončený v regulačnej stanici. Odtiaľto je plyn distribuovaný STL plynovodnou sieťou, ktorá v dvoch trasách prechádza z obce Bohdanovce nad Trnavou do obce Šelpice tak, že vytvára uzavretý kruh. STL plynová sieť umožňuje zásobovať zemným plynom celé zastavané územie obce. Konceptia rozšírenia zahŕňa pripojenie rozvojových plôch prostredníctvom vyššej kapacity (VVTL), odbočením z existujúceho plynovodu v Bohdanovciach (DN 80)

Obec Šelpice je zásobovaná vodou obecným vodovodom napojeným na hlavný prívod vody Dobrá Voda - Dechtice - Špačince - Zvončín - Trnava. Obecný vodovod tvorí jeden celok s vodovodom pre obec Bohdanovce nad Trnavou, s ktorým tvorí jeden zásobovací celok. Obec je napojená na vodovod v lokalite pri ceste I/51 z vodovodu do Zvončína cez napájaciu šachtu s vodomerom. V obci jedno tlakové pásmo. Na uličných vodovodoch sú osadené uličné hydranty.

V obci je čiastočne vybudovaná splašková kanalizácia gravitačná. Odpadové vody sú zvedené jednotlivými vetvami zberačov do hlavného zberača, ktorý je napojený na koncovú obecnú kanalizáciu v Bohdanovciach nad Trnavou, zaústenej cez čerpaciu stanicu do výtlakovej kanalizácie Boleráz - Trnava, s následným čistením v čistiarni odpadových vôd Trnava. ČOV v Trnave je dimenzovaná na výhľadový stav ÚP Trnava k roku 2020. Je vybudovaná s mechanickobiologickým čistením tak, aby v budúcnosti bolo možné rozšírenie o tretí stupeň čistenia. Od roku 2007 obec systematicky a postupne buduje kanalizačnú sieť, aby zabezpečila 100% odkanalizovanie.

Dažďové vody sú odvádzané do vodného toku Trnávka vybudovanými rigolmi a priekopami v historickom trasovaní. I na záberových rozvojových plochách je potrebné, aby boli vytvorené územnopriestorové podmienky na budovanie zariadení na odvádzanie dažďových vôd mimo zastavané územie do vodného toku Trnávka. Pre ich trasovanie je potrebné vymedziť verejné plochy a ich výstavbu, príp. úpravu a rekonštrukciu zahrnúť do verejnoprospešných stavieb.

V obci je inštalovaný digitálny účastnícky stupeň (DLU), pripojený na hlavnú ústredňu (DLE) v Trnave cez digitálne prenosové zariadenia. Kapacity prenosových systémov a účastníckeho stupňa vyhovujú potrebám kvalitnej telefónnej prevádzky a požiadavkám na prenos dát. Je tu vybudovaná miestna káblová sieť. V domoch sú ponechané káblové rezervy pre stavebné preluky. Sieť je vo veľmi dobrom stave. V budúcnosti bude potrebné zabezpečiť vybudovanie miestnej telefónnej siete na záberových rozvojových lokalitách.

V obci nie je vybudovaná káblová televízia. Televízne programy sú prijímané individuálnymi anténami. V celej obci je vybudovaný obecný rozhlas, ktorého ústredňa je umiestnená na obecnom úrade. Nevyžaduje väčšie opravy, ale je potrebné uvažovať s vybudovaním novej siete obecného rozhlasu predĺžením existujúcich rozvodov. Výkon rozhlasovej siete je postačujúci aj v prípade rozšírenia siete.

2.1.2.6 Sociálna infraštruktúra

V obci je v prevádzke Zariadenie pre seniorov Sv. Ján (kapacita 40 lôžok). Ide o bezbariérové zariadenie rodinného typu s 24-hod. starostlivosťou; má zmluvného všeobecného lekára a zabezpečuje ošetrovateľskú a rehabilitačnú starostlivosť.

Obec tiež realizuje projekty v oblasti komunálnych služieb a životného prostredia (napr. zberný dvor – právoplatné stavebné povolenie 28. 3. 2024; VO na realizáciu z roku 2025), ktoré sekundárne zlepšujú kvalitu života zraniteľných skupín

2.1.2.7 Zdravotná infraštruktúra

Obec má vybudované zariadenie pre poskytovanie základnej zdravotnej starostlivosti v centre obce v spoločnom objekte obecného úradu a kultúrneho domu. Občanom je k dispozícii praktický lekár pre dospelých (2 krát týždenne) a zubný lekár (2krát týždenne). Pre starších a chorých občanov je zabezpečená roznáška liekov. Špecializovaná zdravotná starostlivosť je zabezpečovaná v krajskom meste Trnava, v ktorom sa nachádza fakultná nemocnica a poliklinika.

2.1.2.8 Kultúrna infraštruktúra

Šelpice od najstarších čias patrili a patria do farnosti Bohdanovce n/Trnavou. K výstavbe vlastného kostola sa prišlo v rokoch 1939-1946. V novembri roku 1946 bol kostol zasvätený Kristovi Kráľovi. Zo sakrálnych pamiatok sa zachovali Hlavný kríž z r. 1912 – toho času v rekonštrukcii, kamenný kríž zobrazujúci Umučenie so soškou Panny Márie z r. 1894, socha sv. Jána Nepomuckého z r. 1907 na moste cez Trnávku do Bohdanoviec. Pred kultúrnym domom je umiestnený novorekonštruovaný pomník s menami padlých v I. svetovej vojne z r. 1928. Obec bola v minulosti známa výšivkárstvom, vinohradníctvom a divadelnou činnosťou miestnych ochotníkov.

Pre kultúrne a spoločenské akcie slúži miestny kultúrny dom. Nachádza sa v centre obce a v priebehu minulých rokov bola vybudovaná prístavba miestneho KD-OcÚ. V priestoroch KD sa vybudovali nové priestory pre zdravotné stredisko, kaderníctvo a reštauráciu. Kultúrny dom svojou kapacitou 180 miest plne postačuje potrebám obce. Obec spravuje miestnu knižnicu. Kultúrne podujatia sú priebežne organizované obcou a miestnymi spolkami; infraštruktúru verejných priestranstiev obec ďalej skvalitňuje (napr. „Šelpické námestíčko“).

2.1.2.9 Bývanie

Schválený územný plán obce v rámci zastavaného územia rieši stavebný rozvoj s takmer stopercentným dôrazom na obytnú výstavbu rodinných domov a nízkopodlažnú bytovú výstavbu vrátane objektov základnej i vyššej občianskej vybavenosti. Podľa územného plánu sa rozvoj bývania v obci orientuje na:

- intenzifikáciu existujúceho zastavaného územia (využitie rezerv v rámci intravilánu),
- rozvoj nových lokalít pre nízkopodlažné bývanie a rodinné domy,
- zabezpečenie technickej infraštruktúry (voda, plyn, kanalizácia, osvetlenie) pre nové územia.

Obec vo svojich projektoch zabezpečuje dobudovanie kanalizácie, vodovodu a systémov verejnej dopravy, čo podporuje využiteľnosť nových rozvojových plôch a zvyšuje atraktivitu bývania.

2.1.2.10 Vzdelávanie

V reakcii na rast počtu predškôlkov obec v máji 2018 otvorila MŠ Dúhenka (Za Humnami 286/39) s kapacitou ~ 24 detí, čím vyriešila kapacitný nedostatok MŠ v obci a susedných lokalitách. V obci nie je školské zariadenie. Opäť sa využíva základná škola pre 1. stupeň v Bohdanovciach nad Trnavou, v ktorej je vytvorená špecializovaná učebňa vybavená počítačmi s pripojením na internet. Nepľnoorganizovaná ZŠ Bohdanovce nad Trnavou má viac ako storočnú tradíciu. Kapacita školy je do 100 žiakov, v skutočnosti jej naplnenosť je 78 žiakov. Žiakmi ZŠ sú deti

mladšieho školského veku od 6 rokov do 10 rokov z obcí Bohdanovce nad Trnavou a Šelpice, ktoré tvoria jeden školský obvod.

Na 2. stupeň deti dochádzajú do obce Boleráz alebo do mesta Trnava, čo si vyžaduje zabezpečenie dochádzky žiakov autobusovou dopravou. Potreba výstavby vlastnej školy v obci nie je vzhľadom na počet detí. Obec kontinuálne sleduje demografický vývoj a podľa potreby plánuje rozšírenie kapacít MŠ a prípadne vytvorenie väčších tried alebo objektu pre vyššie stupne vzdelávania, ak sa nárast obyvateľstva ukáže výraznejší, než pôvodné prognózy.

2.1.2.11 Kultúra

Obec pre občanov zabezpečuje pomerne bohatý kultúrny program. Medzi pravidelné kultúrno-spoločenské a športové podujatia patria: Ples poľovníkov, Majáles, Deň detí, maškarný ples, mikulášsky a silvestrovský večierok, ohňostroj k oslavám SNP, jarné a jesenné výstavy a rôzne divadelné predstavenia a koncerty. Okrem toho obec organizuje spoločné oslavy s OcÚ Bohdanovce ku Dňu matiek, posedenie pre dôchodcov, autobusové zájazdy – návštevy pútnických miest, organizovaných farnosťou.

Na rozvoji kultúrnych a folklórnych tradícií obce sa podieľa spevácka skupina Dolina, založený miestnou Jednotou dôchodcov Slovenska. Spevácky súbor sa aktívne zúčastňuje všetkých podujatí organizovaných obcou. Rovnako aktívne sa obecných podujatí zúčastňujú členovia dobrovoľného hasičského zboru a poľovného združenia Nová Gajdáreň, ktoré pôsobia v obci. Obec v roku 2025 realizuje projekty na skultúrenie verejných priestranstiev – námet „Šelpické námestíčko“ a obnovy mobiliáru s dôrazom na estetiku a komunitné využitie.

2.1.2.12 Šport

Okrem celoročne využívaného multifunkčného ihriska je občanom naďalej k dispozícii sála kultúrneho domu, kde je možné celoročne cvičiť a športovať. Priestory kultúrneho domu sa napríklad využívajú aj na organizovanie stolnotenisových turnajov pre deti od 7 do 14 rokov. Územný plán obce prepája rekreačné trasy pre pešiu turistiku, cyklistiku a miestne športové využitie. Podľa aktuálne platného územného plánu je v lokalite Dolné pole plánovaná výstavba športovo-rekreačnej vybavenosti a verejnej zelene. Cez územie obce je plánovaná cyklotrasa, ktorá prepojí mesto Trnava, obec Bohdanovce, Šelpice a Suchá nad Parnou.

Prírodné aj technické podmienky v obci predurčujú dobré prostredie pre prechádzky, pešiu turistiku, cykloturistiku. Zimné športy (korčuľovanie) sú limitované podľa klimatických podmienok, preto sa zameranie športu sústreďuje na celoročné možnosti (multifunkčné ihrisko, interiér KD).

2.1.3. Environmentálne podmienky

Stav životného prostredia je potrebné hodnotiť z hľadiska znečistenia základných zložiek územia, ktorými sú voda, pôda, vzduch a odpady, ktoré pôsobia na kvalitu životného prostredia.

2.1.3.1 Prírodné danosti obce

Prírodný potenciál vymedzuje geografická charakteristika, klimatické podmienky, geologické zdroje, pôdne podmienky, hydrologické podmienky, flóra a fauna.

Z **geografického hľadiska**, sa obec nachádza v geomorfologickej oblasti Podunajskej nížiny patriacej do celku Podunajskej pahorkatiny. Nadmorská výška sa pohybuje od 150 – 230 metrov nad morom, pričom stred obce je vo výške 160 m.n.m. Územie obce patrí do Trnavskej tabule, ktorej geologickú stavbu tvoria treťohorné neogénne sedimenty, ktoré vytvárajú výplň Trnavskej pahorkatiny, a na ktorých ležia kvartérne sedimenty, predstavujúce vrstvy spraší. Ich hrúbka je 5 – 15 m a miestami i viac ako 20 m.

Prevažná časť zastavaného územia obce leží na nive vodného toku Trnávka, ktorá preteká odlesneným územím plytkou a širokou dolinou. Obec leží na štátnej ceste I/51. Rovnako obec leží aj na dôležitej železničnej trati č.116 spájajúcej významné železničné uzly Trnava – Kúty.

Z hľadiska administratívneho patrí obec do okresu Trnava a Vyššieho územného celku trnavského kraja.

Priemerné ročné teploty v regióne sa tradične pohybovali okolo 9–10 °C; posledné roky sú však citeľne teplejšie. SHMÚ predbežne vyhodnotil rok 2024 v kvalite ovzdušia ako „priemerný“ oproti 2017–2023, ale teplotne a zrážkovo má západ SR častejšie teplé a suché epizódy; teplý polrok 2025 bol na Slovensku nadnormálne teplý (o ~0,7 °C nad referenčné DP 1991–2020). Tieto trendy zvyšujú riziko sucha, prašnosti a krátkodobých privalových zrážok. Vietor je najdynamickejším klimatickým prvkom, je veľmi závislý na miestnych podmienkach. Výrazne prevládajúcou zložkou vetra vo všetkých ročných obdobiach je SZ vietor, ktorého podiel predstavuje takmer 25% pozorovaní. Ďalšími častými smermi vetrov sú S a JV, najmenej časté sú V, JZ a J vetry. Jednotlivé veterné systémy sa počas roka menia - napr. v zime je zvýšený podiel JV, J a V zložky vetra, v lete sú tieto zložky naopak najmenej časté. Zrážky dlhodobu dosahujú približne 530–650 mm/rok, ale s veľkou medziročnou variabilitou (SHMÚ).

Územie obce Šelpice vzhľadom ku všeobecne priaznivým **klimatickým a mikroklimatickým pomerom** je územím veľmi dobre prevetrávaným, v dôsledku čoho dochádza k pomerne rýchlemu a účinnému rozptylu emitovaných znečisťujúcich látok. Na druhej strane, v otvorenej poľnohospodárskej krajine Trnavskej tabule dominuje severozápadná zložka; práve veterná erózia je identifikovaná ako významný stresový faktor pre pôdy regiónu.

Najzaujímavejšími diferenčnými činiteľmi pôdneho krytu je predovšetkým dominancia sprašového substrátu, ktorý podmieňuje výskyt pôd **černozemného a hnedozemného typu**. Pôdy posudzovaného územia sú síce relatívne homogénne, avšak pôsobením pedogeografických činiteľov sa vytvorili viaceré pôdne typy a subtypy. V území celkovo prevládajú terestrické pôdy molického typu, takmer výlučne hlboké, bezskeletnaté, zrnitostne stredne ťažké (hlinité až piesočnato hlinité) a ojedinelým ťažkým podorničím (ílovitohlinitým). V území je v prevahe černozem typická karbonátová na sprašiach a sprašových hlinách s vysokým obsahom vápnika. Pôdy sú relatívne odolné voči chemickej degradácii, no málo odolné voči mechanickej degradácii a erózii.

V úzkej línii toku Trnávky sa vyskytuje aj čiernica, ktorá má podobné vlastnosti ako černozem, odlišuje sa zmytosťou (ide prevažne o hlinité a ílovitohlinité pôdy) a kontaktom substrátu s podzemnou vodou.

Na území dominuje intenzívne využívaná poľnohospodárska pôda, ktorá v otvorenej poľnohospodárskej krajine bez významnejšieho zastúpenia plošnej vegetácie je veľmi náchylná na uplatnenie veternej erózie.

Miestnu **flóru** z fyto geografického hľadiska zaraďujeme do oblasti stredoeurópskej a východoeurópskej teplomilnej, Panónskej flóry (Pannonicum), t.j. k tej časti Podunajskej nížiny, ktorá je charakterizovaná europanónskou xerothermnou flórou (Europannicum).

Veľkú časť plochy katastrálneho územia obce Šelpice zaberá poľnohospodársky využívaná pôda, záhrady a sady. Na tomto území sa výborne darí najstarším kultúrnym rastlinám a okopaninám, ktorých spoločníkom sú rôzne plevele (nevädza poľná, praslička roľná, pupenec roľný, mak vlčí, kúkoľ poľný a iné. Nahromadením organického odpadu sa vytvorili vhodné podmienky pre rudérarne spoločenstvá (lastovičník väčší, čakanka obyčajná, žihľava dvojdomá, štiav kučeravý, loboda tatárska a pod.

Z vinohradníckej tradície zostala botanicky zaujímavá lokalita Gajdárová, kde rastie veľa liečivých rastlín - repík lekársky, ľubovník bodkovaný, pľúcnik lekársky, palina pravá, atď.

V tomto biotope nájdeme i líniové porasty – stromoradia a kríky pozdĺž jednotlivých parciel alebo plotov či poľných ciest. Brehové porasty tokov sú na území reprezentované ekologicky významnými biotopmi pri toku Trnávka. Lesný biotop je reprezentovaný malým lesným porastom – agátovo-topolový lesík JZ od obce. Krovité rastliny sú zastúpené bazou čiernou, trnkou obyčajnou, ružou šípovou, ostružinou černicovou, dráčom obyčajným, orgovánom obyčajným a jarabinou vtáčou.

Stav fauny odráža výrazné zásahy do využitia územia a spôsobu hospodárenia na pôde. Zo šeliem sa vyskytuje líška, kuna lesná, tchor a lasica obyčajná, z kopytníkov srnec, občasne diviak, z vtákov plamienka driemavá, kuvik obyčajný, migruje haja červená, kaňa sivá, sokol myšiar a iné. Z poľovnej zveri sa vyskytuje bažant, jarabica, zajac poľný a kačica divá. Veľkú skupinu tvoria spevavce, krkavcovité vtáky, drozdy. Priamo v obydliach žijú lastovičky a beloritky domové, vrabce a komináriky.

V minulosti zásahy človeka mali negatívne vplyvy na flóru a faunu. Len nedávno sa začalo kontrolovať znečisťovanie toku Trnávky organickými a anorganickými látkami. Odstránenie porastov, alejí, vinohradov a medzí zavádzaním veľkoproduktívnych spôsobov v poľnohospodárskej výrobe mali za následok porušenie prírodnej rovnováhy a zmenšovanie životného priestoru mnohých druhov zveri.

2.1.3.2 Voda

Cez kataster obce preteká rieka Trnávka. Trnávka pramení v Malých Karpatoch, v podcelku Brezovské Karpaty, pod Vápenkovou skalou (469,4 m n. m.), v nadmorskej výške okolo 430 m n. m..

Malé Karpaty opustí a vteká do Podunajskej pahorkatiny, podcelku Trnavská pahorkatina. Tečie okolo obcí Trstín a Bíňovce a vteká do vodnej nádrže Boleráz. Pod hrádzou pokračuje cez obec Boleráz, pokračuje okrajom Klčovian a výraznejšie rozširuje svoje koryto. Tok sa ďalej horizontálne vlní, tečie pomedzi obce Bohdanovce nad Trnavou (ľavý breh) a Šelpice (pravý breh) a vstupuje na územie mesta Trnava. Okrajom mestskej časti Modranka preteká juhovýchodným smerom, avšak za ňou sa opäť stáča viac na juh (134,7 m n. m.). Priberá svoj najvýznamnejší prítok, pravostrannú Parnú (134,8 m n. m.) a ďalej opätovne tečie na krátkom úseku k juhovýchodu. Pri obci Opoj sa stáča na juh, tečie až k obci Majcichov, v blízkosti ktorej ústi do Dolného Dudváhu. Celková dĺžka rieky je 42 km.

Z hľadiska odtokových pomerov patrí do dažďovo – snehového typu odtoku s akumuláciou vôd v decembri. Priemerný tok Trnávky (v Trnave) je 510 – 550 l/s.

Miestne hydrologické pomery sú dané geologickou stavbou, morfológiou, množstvom zrážok a výparom. Zberačom spodnej vody sú štrkopiesky kvartéru a neogénu, ktoré vytvárajú plytký a hlboký obeh spodnej vody. Hladina spodnej vody je vplyvom členitosti terénu rozdielna. Úroveň spodných vôd sa pohybuje v rozmedzí 2 – 4 m.

V roku 1964 bol vybudovaný ďalší vodný zdroj Flaky a v roku 1976 studňa NV - 2, ktorá je situovaná v tomto areáli, v katastrálnom území obce Šelpice.

Územie obce Šelpice patrí do povodia rieky Váh. Po vybudovaní čistiarní odpadových vôd z priemyselných závodov (škrobárne Boleráz, Chemolak Smolenice) na hornom toku potoka Trnávka a jeho prítokoch sa výrazne znížila miera anorganického znečistenia a kvalita vody sa zlepšila. Znížilo sa aj znečistenie spôsobené poľnohospodárskou výrobou najmä vďaka redukcii živočíšnej výroby a obmedzeniu používania pesticídov a iných ochranných chemických látok. Znečistenie vody kalom a splachom z poľnohospodárskej pôdy sa prejavuje hlavne po vyšších zrážkových úhrnoch. Lokálnemu znečisteniu vôd sa účinne predchádza postupným realizovaním splaškovej kanalizácie.

Okrem veternej erózie sa v menšej miere prejavuje aj vodná erózia, najmä na pôdach s vyššou energiou reliéfu. V obci nie je vybudovaný, resp. nie je dostatočne udržiavaný systém rigolov a drenáží, preto pri nadmerných zrážkach je problémom odvádzanie dažďovej vody. V intraviláne je potrebné systematicky udržiavať a dopĺňať rigoly/priekopy a preferovať retenčno-vsakovacie opatrenia (zelenej a modrej infraštruktúry), aby sa znížilo riziko prívalového zaťaženia recipienta Trnávka.

Určujúcimi ukazovateľmi, ktoré zaraďujú tok Trnávky do V. - najhoršieho stupňa kvality vody sú v skupine kyslíkového režimu (A), v skupine nutrientov (C) fosforečnanový fosfor a celkový fosfor a v skupine mikrobiologických ukazovateľov (E) koliformné baktérie. Po výstavbe a modernizácii ČOV v povodí (priemyselné zdroje na hornom toku) došlo k poklesu anorganického znečistenia; k epizodickému zhoršeniu dochádza po prívalových dažďoch (splach ornice – P, N, mikrobiológia). Lokálne zhoršenia obmedzuje postupná dobudovanosť splaškovej kanalizácie v Šelpiciach a napojenie na regionálny systém s ČOV Trnava

2.1.3.3 Pôda

Poľnohospodárska pôda je v závislosti na klimatických podmienkach ohrozená najmä vodnou a veternou eróziou. Hlavnou príčinou tohto javu je nevyhovujúce usporiadanie štruktúry krajiny. Intenzifikáciou poľnohospodárstva nadmieru vzrástla výmera ornej pôdy voči plochám lesov, pasienkov a lúk, ktoré ľahšie odolávajú erózii. Hlavne používaním vysokých dávok priemyselných hnojív a chemikálií sa radikálne zmenil mikrobiálny svet v pôde. Veľmi vážnym problémom súvisiacim s kontamináciou pôdy, vody a následne potravinového reťazca, bol stupeň chemizácie poľnohospodárskej výroby a používanie prostriedkov na ochranu a výživu rastlín. V súčasnej dobe, kedy prišlo k radikálnemu zníženiu množstiev aplikovaných ochranných a výživových prostriedkov na jednotku plochy, sa obsahy cudzorodých látok postupne znižujú na limitné hodnoty.

Kľúčové environmentálne riziko teda predstavuje **veterná erózia** (otvorená orná krajina, suché a teplé epizódy, agrotechnika) a lokálne **vodná erózia** na svahoch či pri prívaloch. Regionálne dokumenty MFO Trnava uvádzajú eróznou-akumulačné javy ako dominantný prírodný stresor; preto je vhodné preferovať pôdoochranné opatrenia (medze, vetrolamy, pokrývnosť, šetrné obrábanie, mulč). Po ústupe intenzívnej chemizácie v poľnohospodárstve

klesajú rezíduá v pôdnom prostredí, no pozornosť si vyžadujú živiny a pesticídy viazané na pôdny splach počas extrémov počasia (prevencia: správne termíny aplikácie, medziplodiny, hydrologické rozhrania v poli). (Metodické rámce – WFD a agro-environmentálne opatrenia.)

2.1.3.4 Ovzdušie

Z hľadiska čistoty ovzdušia nepatrí územie Trnavského kraja k zaťaženým oblastiam. Znečistenie menšieho rozsahu produkujú najmä priemyselné podniky v Trnave, vzhľadom k prevládajúcim severozápadným vetrom je intenzita transportu znečistenia z priemyselných závodov Trnavy nízka. SHMÚ vyhodnotil rok 2024 na Slovensku predbežne ako „priemerný“ oproti 2017–2023, pričom opäť sa objavili prekročenia limitov pre PM10 a PM2.5 a cieľovej hodnoty benzo(a)pyrénu; Trnavský kraj je v hodnotení kvality ovzdušia jednou zónou pre hlavné látky (SO₂, NO₂/NO_x, PM10, PM2.5, benzén, PAU, CO). Regionálne zdroje sú doprava na hlavných ťahoch, vykurovanie domácností a priemysel v zázemí Trnavy. Prevaha SZ vetrov znižuje advekciu z juhu/juhovýchodu, no lokálne príspevky z I/51 a poľných prachov zostávajú významné.

Kataster obce je málo zalesnený s minimom plošnej zelene; prašnosť z ornej pôdy (najmä jar/jeseň) a doprava na I/51 tvoria hlavné lokálne zdroje zaťaženia. Posilnenie zelene (stromoradia, remízky, izolačná zeleň) má multiplikačný efekt: viaže prach, tlmí hluk, zlepšuje mikroklimu a infiltráciu. (MUSES/UMR Trnava – zelená infraštruktúra ako nástroj zlepšenia kvality prostredia.)

2.1.3.5 Odpady

V súčasnosti je odvoz a zneškodňovanie odpadu z obce Šelpice zabezpečené zmluvne. Komunálny odpad z obce sa zneškodňuje na skládke odpadov v Trnave. V obci je zabezpečený separovaný zber odpadu. Obec zriadila v roku 2013 zberný dvor, kde je možné ukladať textil, papier, sklo, plasty, použité jedlé oleje, kovy, biologicky rozložiteľný odpad, veľkorozmerný odpad, drobný stavebný odpad. V katastri obce sa pravidelne objavujú aj nelegálne skládky odpadu, ktoré sú lokalizované popri líniiach prašných poľných ciest a na okrajoch sídla. Ide o negatívne javy, ktoré sú chronicky známe a vyskytujúce sa takmer všade.

Podľa zverejnených údajov o stave zberu a nakladania s odpadom v obci je možné konštatovať, že zmesový komunálny odpad zostáva dominantným typom odpadu v obci (cca 239 kg/obyvateľa). V roku 2023 došlo ku skokovému zvýšeniu percentuálneho podielu vytriedeného odpadu, čo bolo spôsobené zahájením triedenia biologicky rozložiteľného KO a tiež zvýšenej miery triedenia plastov a papiera. Do budúcnosti je vhodné zvážiť rozšírenie zberu kuchynského bioodpadu z bytových domov a zaviesť publikovanie infografík pre občanov, ktoré by mohli obsahovať porovnanie s okolitými obcami a zvýšiť záujem o zlepšovanie triedeného zberu v obci.

Zdrojom hluku a vibrácií v k.ú. obce sú najmä cesta I/51 s vysokým podielom nákladnej dopravy a železničná trať č. 116. Zdrojom prašnosti je intenzívna poľnohospodárska veľkovýroba v dotyku obytného územia s poľnohospodárskou krajinou a automobilová doprava na ceste I/51.

Podrobnosti o nakladaní s komunálnymi a drobnými stavebnými odpadmi sú upravené všeobecne záväzným nariadením, ktoré je zverejnené na internetovom portály obce, prípadne je občanom k dispozícii k nahliadnutiu na obecnom úrade.

2.2. Analýza vonkajšieho prostredia

Vonkajšie prostredie z pohľadu obce je formované na troch úrovniach: 1. európska legislatíva a stratégie; 2. štátna legislatíva a opatrenia vlády SR a 3. regionálne stratégie Vyššieho územného celku.

Na prvej, európskej úrovni, je smerodajná predovšetkým Stratégia „Európa 2030“, ktorou sa riadi filozofia a zameranie zdrojov z európskych štrukturálnych fondov pre obdobie 2021 – 2027. Na základe tejto stratégie totiž musí Európska únia dodržiavať jednotný tematický prístup. Priority a ciele tejto stratégie sú premietnuté do národnej stratégie pre štrukturálne fondy na roky 2021 – 2027.

Stratégia Európa 2030 je odpoveďou EÚ na globálne výzvy a zosúladenie politiky EÚ s cieľmi Agendy 2030 OSN. Jej strategické oblasti a ciele sú:

1. Udržateľný hospodársky rast a inovácie

- Transformácia európskeho priemyslu na digitálnu a nízkouhlíkovú ekonomiku.
- Investície do výskumu a vývoja v oblastiach zelených technológií a umelej inteligencie.
- Posilnenie konkurencieschopnosti EÚ v globálnom kontexte.

2. Zelená transformácia a ochrana životného prostredia

- Zníženie emisií skleníkových plynov na nulu do roku 2050.
- Ochrana biodiverzity a implementácia obehového hospodárstva.
- Prechod na udržateľnú spotrebu a produkciu.

3. Sociálna súdržnosť a rovnosť

- Zlepšenie životnej úrovne a inklúzia zraniteľných skupín.
- Zníženie regionálnych nerovností a podpora miestnych komunít.
- Investície do zdravotnej starostlivosti a vzdelávania.

4. Globálne líderstvo Európy v udržateľnosti

- Posilnenie EÚ ako globálneho lídra v udržateľnej politike.
- Rozvoj medzinárodnej spolupráce v boji proti klimatickej zmene.
- Posilnenie ekologických a sociálnych noriem v rámci globálneho obchodu.

Na druhej, štátnej úrovni je okrem platnej legislatívy (napr. v oblasti regionálneho rozvoja, zákon o obecnom zriadení a pod.) určujúca Národná stratégia regionálneho rozvoja Slovenska do roku 2030 – dlhodobá stratégia udržateľného rozvoja Slovenskej republiky – Slovensko 2030. Tá obsahuje okrem iného aj stratégiu pre Trnavský samosprávny kraj. Vízia **Slovensko 2030** spočíva v budovaní udržateľného, konkurencieschopného a sociálne inkluzívneho štátu, ktorý poskytuje vysokú kvalitu života pre všetkých občanov. Stratégia sa opiera o tri **integrovane rozvojové programy**:

1. Ochrana a rozvoj zdrojov

- Zlepšenie demografickej situácie, zvýšenie ekonomickej aktivity obyvateľstva.
- Skvalitnenie vzdelávacieho systému a zosúladenie s potrebami trhu práce.
- Ochrana prírodných a kultúrnych zdrojov, efektívnejšie manažovanie biodiverzity.

2. Udržateľné využívanie zdrojov

- Podpora regionálnej inovačnej ekonomiky a digitalizácie.
- Zníženie uhlíkovej stopy, zvýšenie energetickej efektívnosti a rozvoj OZE.
- Prechod na obehové hospodárstvo, redukcia odpadu a environmentálnych záťaží.

3. Rozvoj komunít

- Zlepšenie dostupnosti verejných služieb a verejnej správy.
- Zvýšenie kvality zdravotnej starostlivosti a sociálnej inklúzie.
- Budovanie moderných miest a infraštruktúry pre zdravý životný štýl.

Trnavský samosprávny kraj patrí medzi ekonomicky najvyspelejšie regióny Slovenska s vysokou úrovňou hospodárskej aktivity, silnou priemyselnou základňou a výhodnou geografickou polohou. V rámci **stratégie Slovensko 2030**, ktorá predstavuje dlhodobý plán udržateľného rozvoja krajiny, je Trnavský kraj identifikovaný ako región s významným ekonomickým potenciálom, ale aj s výzvami, ktoré je potrebné riešiť na dosiahnutie udržateľného a inkluzívneho rastu.

Jednou z hlavných silných stránok kraja je jeho **silná priemyselná základňa**, ktorej dominujú automobilový priemysel, strojárstvo, elektrotechnika a energetika. Tento región má zároveň vysokú úroveň zamestnanosti a patrí medzi oblasti s najnižšou mierou nezamestnanosti v krajine. **Dobrá dopravná infraštruktúra**, vrátane diaľničného napojenia na D1 a R1, železničných koridorov a blízkosti Bratislavy, poskytuje výborné podmienky pre rozvoj logistiky a exportne orientovaných podnikov. Trnavský kraj je zároveň významným **poľnohospodárskym centrom**, kde má silné postavenie pestovanie hustosiatych obilnín, vinárstvo a produkcia lokálnych potravín. Bohaté prírodné zdroje, ako sú **vodné zásoby Žitného ostrova**, spolu s kultúrnym a historickým dedičstvom, dávajú regiónu potenciál na ďalší rozvoj ekologického turizmu a udržateľného cestovného ruchu.

Na druhej strane však kraj čelí viacerým výzvam. **Demografické starnutie populácie** je jedným z hlavných problémov, ktorý si vyžaduje dlhodobé riešenia v oblasti dostupnosti sociálnych a zdravotných služieb. **Nerovnomerný hospodársky rozvoj v rámci regiónu** je ďalším faktorom, keďže zatiaľ čo Trnava a Dunajská Streda prosperujú, okresy Hlohovec, Senica a Skalica zaznamenávajú pomalší ekonomický rast. **Preťaženie dopravnej infraštruktúry**, najmä v okolí veľkých miest, spôsobuje problémy s kvalitou ovzdušia a zvyšuje nároky na modernizáciu verejnej dopravy a ekologických riešení mobility. **Klimatické zmeny a ich dopady na vodné zdroje a poľnohospodárstvo** sú ďalšou výzvou, na ktorú je potrebné reagovať zavádzaním adaptačných opatrení a udržateľného hospodárenia s vodou.

Vďaka pozícii v blízkosti centra rozvojových aktivít EÚ a s možnosťou cezhraničnej spolupráce s Českou a Rakúskou republikou, ako aj Maďarskom. **TTSK má stredný inovačný potenciál. Z hľadiska analýzy vonkajšieho prostredia obce a tiež pre účely prevencie rizík rozvoja obce je potrebné zohľadniť disparity a faktory rozvoja kraja aj z hľadiska očakávaných regionálnych integrovaných územných stratégií rozvoja v kraji (RIUS).**

Hlavné faktory rozvoja Trnavského kraja

Trnavský samosprávny kraj (TTSK) je jedným z ekonomicky najsilnejších regiónov Slovenska, avšak jeho ďalší rozvoj závisí od viacerých faktorov. Hlavné faktory rozvoja môžeme rozdeliť do nasledujúcich oblastí: ekonomika a priemysel, infraštruktúra a doprava, demografia a trh práce, vzdelávanie a inovácie, životné prostredie a klimatická odolnosť, sociálne služby a kvalita života, cestovný ruch a kultúra.

1. Ekonomika a priemysel

Silná priemyselná základňa a rozvoj podnikateľského prostredia

- Automobilový priemysel – Trnavský kraj je domovom strategických priemyselných parkov, kde sa nachádzajú veľké medzinárodné spoločnosti ako Stellantis Slovakia (Peugeot-Citroën) v Trnave a ďalší subdodávatelia automobilového priemyslu.
- Elektrotechnický priemysel – Významný segment ekonomiky regiónu, kde pôsobia veľké podniky v oblasti výroby komponentov a elektroniky.
- Strojársky priemysel – Tradícia výroby strojov a zariadení v Skalici, Senici a Hlohovci.
- Poľnohospodárstvo a potravinárstvo – Rozvinutý agrosektor v južnej časti kraja (Dunajská Streda, Galanta) zameraný na pestovanie obilnín, vinohradníctvo a produkciu zeleniny.

Diverzifikácia hospodárstva a podpora malých a stredných podnikov (MSP)

- Nedostatočná diverzifikácia – Región je silne závislý na priemyselných odvetviach, čo predstavuje riziko v prípade ekonomických kríz.
- Podpora startupov a inovácií – Je potrebné posilniť podnikateľské prostredie, investovať do technologických parkov a podporiť MSP v oblasti digitalizácie a e-commerce.

Priame zahraničné investície (PZI)

- TTSK je atraktívnym regiónom pre nové zahraničné investície, ale je potrebné vytvoriť lepšie podmienky pre lokalizáciu technologických firiem a vývojových centier.

2. Infraštruktúra a doprava

Dopravná dostupnosť a modernizácia infraštruktúry

- Diaľničné a rýchlостné cesty – Trnavský kraj má výhodnú polohu na križovatke dôležitých dopravných koridorov (D1, R1, TEN-T), avšak niektoré úseky ciest II. a III. triedy sú v nevyhovujúcom stave.
- Železničná doprava – Potenciál na zlepšenie spojenia s Bratislavou, Nitrou a ďalšími regiónmi. Modernizácia železničných staníc a tratí by mohla podporiť vyššiu mieru využívania verejnej dopravy.
- Mestská a prímestská doprava – Nutnosť investovať do integrovaných dopravných systémov (IDS) a ekologických riešení mobility, napr. cyklodopravy a nízkoemisných autobusov.
- Logistika a skladovanie – Rozvoj logistických centier v blízkosti priemyselných zón (Trnava, Galanta, Dunajská Streda)

3. Demografia a trh práce

Starnutie populácie a migrácia pracovnej sily

- Pokles pracovnej sily – Kraj čelí demografickým výzvam súvisiacim so starnutím obyvateľstva a odchodom mladých ľudí do Bratislavy a zahraničia.
- Nedostatok kvalifikovanej pracovnej sily – Potreba prispôbiť vzdelávacie programy trhu práce, najmä v oblastiach ako IT, strojárstvo a digitalizácia.
- Cudzojazyční pracovníci – Trnava a okolité priemyselné parky zaznamenali nárast zahraničných pracovníkov, čo si vyžaduje adaptáciu integračných politík.

4. Vzdelávanie a inovácie

Prepojenie vzdelávacieho systému s potrebami trhu práce

- Univerzitné a odborné vzdelávanie – V Trnave pôsobí Univerzita sv. Cyrila a Metoda (UCM) a Trnavská univerzita, ktoré by mohli viac spolupracovať s priemyselným sektorom.
- Duálne vzdelávanie a technické školy – Potreba prepojenia stredného odborného školstva s požiadavkami zamestnávateľov.
- Výskum a vývoj – V regióne chýbajú silné inovačné centrá a vedecko-technologické parky, ktoré by podporili vývoj nových technológií.

5. Životné prostredie a klimatická odolnosť

Ekologická udržateľnosť a adaptácia na klimatické zmeny

- Kvalita ovzdušia a emisie CO₂ – Priemyselná a automobilová doprava sú hlavnými zdrojmi emisií, ktoré negatívne ovplyvňujú zdravie obyvateľstva.
- Znečistenie vodných zdrojov – Žitný ostrov je najväčšou zásobárňou pitnej vody v strednej Európe, no je ohrozený poľnohospodárskymi hnojivami a priemyselným znečistením.
- Obnoviteľné zdroje energie – Možnosti rozvoja solárnej a geotermálnej energie.
- Odpady a recyklácia – Nízka miera separácie odpadu v niektorých okresoch vyžaduje zavedenie moderných systémov cirkulárnej ekonomiky.

6. Sociálne služby a kvalita života

Dostupnosť zdravotnej starostlivosti a sociálnych služieb

- Zdravotná infraštruktúra – Potreba modernizácie nemocníc a zdravotných zariadení v menších mestách.
- Sociálne služby pre seniorov – S rastúcou populáciou starších ľudí sa zvyšuje dopyt po kvalitných opatrovateľských službách a domovoch dôchodcov.
- Bývanie a dostupnosť nehnuteľností – V Trnave a Dunajskej Strede rastie dopyt po bývaní, ale ceny nehnuteľností prudko rastú.

7. Cestovný ruch a kultúra

Potenciál turizmu a kultúrneho rozvoja

- Historické a prírodné atrakcie – Mesto Trnava, Piešťany a Skalica majú bohaté kultúrne dedičstvo a prírodné krásy, ale ich propagácia je stále nedostatočná.
- Termálny turizmus – Piešťany a Dunajská Streda majú potenciál stať sa lídrami v kúpeľníctve, ale je potrebná modernizácia infraštruktúry.
- Festivaly a podujatia – Posilnenie kultúrnych a spoločenských podujatí môže prilákať turistov a podporiť rozvoj kreatívneho priemyslu.

Hlavné disparity Trnavského samosprávneho kraja

Trnavský samosprávny kraj (TTSK) patrí medzi ekonomicky rozvinuté regióny Slovenska, avšak aj napriek tomu čelí viacerým nerovnováham a výzvam. Medzi hlavné disparity patrí demografický vývoj, nerovnomerný ekonomický rozvoj v rámci kraja, dopravná preťaženosť, environmentálne problémy, zraniteľnosť voči klimatickým zmenám, a nedostatočná adaptácia na nízkouhlíkovú transformáciu. Každá z týchto oblastí si vyžaduje strategické riešenia, aby región dokázal udržať svoju konkurencieschopnosť a kvalitu života obyvateľov.

1. Demografické výzvy a starnutie populácie

Jednou z hlavných disparít TTSK je nepriaznivý demografický vývoj, ktorý sa prejavuje v nasledovných aspektoch:

- Rýchle starnutie obyvateľstva – Trnavský kraj patrí medzi regióny s najvyšším indexom starnutia na Slovensku. Tento trend ohrozuje dlhodobú udržateľnosť trhu práce a zvyšuje tlak na sociálne a zdravotnícke služby.
- Nízka miera prirodzeného prírastku – V okresoch Piešťany, Senica a Hlohovec sa dlhodobo prejavuje viac úmrtí ako narodení, čo vedie k poklesu celkového počtu obyvateľov.
- Migrácia mladých ľudí – Mladí absolventi stredných a vysokých škôl odchádzajú za vzdelaním a prácou do Bratislavy alebo do zahraničia, čím sa znižuje podiel ekonomicky aktívnej populácie v regióne.
- Rastúca potreba sociálnych služieb pre seniorov – Vzhľadom na vysoký podiel staršej populácie bude potrebné výrazne posilniť kapacity v oblasti domácej starostlivosti, zdravotníckych zariadení a zariadení pre seniorov.

Dôsledky:

- Vyšší tlak na dôchodkový a zdravotnícky systém.
- Riziko nedostatku pracovnej sily v priemyselných sektoroch.
- Potreba efektívnej politiky na podporu rodín a motiváciu mladých ľudí zostať v regióne.

2. Nerovnomerný ekonomický rozvoj v rámci kraja

Trnavský kraj má silnú ekonomickú základňu, no ekonomický rozvoj je nerovnomerne rozložený:

- Trnava a Dunajská Streda sú dominantnými ekonomickými centrami – Obe mestá priťahujú väčšinu investícií, zamestnanosti a infraštruktúrnych projektov.

- Okresy Senica, Hlohovec a Skalica zaostávajú – Tieto okresy majú slabšiu ekonomickú diverzifikáciu a menší podiel priemyselných parkov a investícií.
- Nižšia úroveň miezd v niektorých okresoch – Napriek tomu, že Trnavský kraj patrí medzi ekonomicky silné regióny, priemerné mzdy v severnej časti kraja sú pod priemerom Bratislavského kraja.
- Nízkoproduktívne sektory hospodárstva – Poľnohospodárstvo a tradičný priemysel v niektorých častiach regiónu nemajú dostatočnú inovačnú podporu a pridávanú hodnotu.

Dôsledky:

- Prehlbovanie regionálnych rozdielov medzi južnou a severnou časťou kraja.
- Nižšia atraktivita zaostávajúcich okresov pre investorov a mladých obyvateľov.
- Nevyužitý potenciál pre rozvoj inovácií a technologických centier mimo Trnavy.

3. Dopravné preťaženie a infraštruktúrne výzvy

- Preťaženie hlavných dopravných koridorov – Rast priemyselných parkov v okolí Trnavy a Dunajskej Stredy vedie k intenzívnej nákladnej doprave, čo spôsobuje zápchy a zhoršenie kvality ovzdušia.
- Slabá verejná doprava vo vidieckych oblastiach – Obce a menšie mestá mimo hlavných ekonomických centier majú obmedzené spojenie verejnou dopravou, čo obmedzuje mobilitu pracovnej sily.
- Chýbajúca cyklistická a nemotorová doprava – Napriek rastúcemu dopytu po ekologických formách dopravy je podiel cyklotrás a bezpečných peších komunikácií stále nízky.
- Nedostatočná železničná infraštruktúra – Hoci má región dobré železničné spojenie, modernizácia tratí a vlakových spojení zaostáva za rastúcimi potrebami.

Dôsledky:

- Znížená kvalita života obyvateľov v dopravne preťažených oblastiach.
- Zvýšená miera individuálnej automobilovej dopravy a emisií CO₂.
- Obmedzená dostupnosť pracovných miest v okrajových častiach kraja.

4. Environmentálne problémy a kvalita životného prostredia

- Znečistenie ovzdušia a pôdy – Najväčšími znečisťovateľmi sú priemyselné závody a doprava. Kvalita ovzdušia v Trnave a Dunajskej Strede sa pravidelne zhoršuje v zimných mesiacoch.
- Nedostatočné nakladanie s odpadmi – Podiel recyklácie komunálneho odpadu v kraji je stále pod európskym priemerom.
- Vysoká energetická náročnosť priemyslu – Veľké podniky v regióne sú energeticky náročné a pomalšie zavádzajú obnoviteľné zdroje energie.

Dôsledky:

- Zvýšené riziko respiračných ochorení a zdravotných problémov u obyvateľov.
- Neplnenie ekologických záväzkov EÚ v oblasti odpadového hospodárstva.
- Znížená atraktivita regiónu pre ekologicky uvedomelých investorov a obyvateľov

5. Zraniteľnosť voči klimatickým zmenám

- Riziko dlhodobého sucha – Poľnohospodárske oblasti kraja sú citlivé na klimatické zmeny, najmä na extrémne výkyvy teplôt a zníženú dostupnosť vody.
- Ohrozenie vodných zdrojov na Žitnom ostrove – Tento región predstavuje najväčšiu zásobáreň pitnej vody v strednej Európe, ktorá je však ohrozená priemyselným znečistením a nevhodným manažmentom.
- Potreba adaptačných opatrení – Doterajšie opatrenia na adaptáciu na klimatickú zmenu sú nedostatočné.

Dôsledky:

- Pokles výnosov v poľnohospodárstve a ohrozenie ekonomickej stability vidieckych oblastí.
- Zvýšené riziko znečistenia pitnej vody a negatívny vplyv na verejné zdravie.
- Nutnosť investícií do vodohospodárskych projektov a ekologickej infraštruktúry.

Aby Trnavský kraj úspešne naplnil ciele stratégií Slovensko 2030 a Európa 2030, je nevyhnutné sústrediť sa na nasledujúce priority:

- Podpora inovácií a digitalizácie priemyslu – rozvoj výskumných centier, podpora startupov a zavádzanie inteligentných riešení v priemysle.

- Zníženie emisií a prechod na obnoviteľné zdroje energie – podpora solárnej a geotermálnej energie, zvyšovanie energetickej efektívnosti verejných budov.
- Doprava a ekologická mobilita – modernizácia železničnej a verejnej dopravy, podpora cyklo dopravy a nízkoemisných riešení.
- Zlepšenie demografického vývoja – podpora mladých rodín, budovanie kvalitných škôl a zdravotníckych zariadení.
- Rozvoj cestovného ruchu a kreatívneho priemyslu – lepšia propagácia historických pamiatok, prírodných krás a kultúrnych podujatí.

Trnavský kraj sa v nasledujúcich rokoch môže stať lídrom v oblasti udržateľného rozvoja a inovácií, ak dokáže efektívne využiť svoje ekonomické a prírodné zdroje v súlade s národnými a európskymi stratégiami. Úspešná implementácia týchto opatrení prispeje k vyššej kvalite života obyvateľov a k dlhodobu udržateľnému rozvoju regiónu.

Prehľad vplyv týchto troch úrovní na obec je sumarizovaný v nasledujúcej STEEP analýze.

Tabuľka 16: STEEP analýza (analýza vonkajšieho prostredia)

Sociálne	Technologické	Ekonomické
Zvyšovanie podielu vysokoškolsky vzdelaných ľudí v populácii	Budovanie priemyselných parkov a obchodných centier v meste Trnava	Využitie fondov EÚ na spolufinancovanie projektov verejnej správy a súkromných firiem
Vzdelávanie – nedostatočné prepojenie škôl s praxou	Zavádzanie IKT do verejnej správy – informatizácia	Dobudovanie dopravných koridorov a cestnej infraštruktúry
Bývanie – nedostatok nájomných bytov	Zvyšovanie úrovne výskumu a vývoja a zavádzanie inovácií v podnikoch	Stimuly pre rast malých a stredných podnikov, podpora inovácií v podnikoch cez štrukturálne fondy
Migračné vlny – odliv mladých ľudí do väčších sídiel, prílev starších na vidiek		Daňové a administratívne zaťaženie
Zníženie bezpečnosti v dôsledku nárastu počtu sociálne slabých a marginalizovaných komún		
Ekologické	Politické	Hodnotové
Neefektívne protipovodňové opatrenia	Administratívna pripravenosť na čerpanie štrukturálnych fondov	Tendencia smerom k spolupráce formou PPP projektov
Zvyšovanie znečistenia ovzdušia z dopravy	Nastavenie pravidiel verejného obstarávania	Zmeny postojov obyvateľstva – rastúca kriminalita, rasizmus a xenofóbia
Výstavba nového jadrového zdroja	Sektorové stratégie vlády napr. v oblasti odpadového hospodárstva a energetiky	Aktivizácia občianskeho sektora – väčšie zapájanie sa do rozvoja obcí

2.3. Zhrnutie súčasného stavu územia

Pri spracovaní analytickej časti PHRSR bola použitá metodika zberu celoslovenských a regionálnych štatistických a ostatných dát zverejnených na portáli Štatistického úradu SR, ÚPSVaR Trnava a dostupných informácií od zamestnancov obce. Získané dáta sú spracované v prehľadných tabuľkách a grafoch, výsledky analýzy sú vysvetlené v textovej časti.

Tabuľka 17: Kontrolný zoznam pre hodnotenie rizík

Druh rizika	Objekt rizika	Zdroj rizika	Nežiaduce dôsledky	Pravdepodobnosť
Individuálne				
Technické	Územie	Priemyselná havária	Znečistenie životného prostredia Ohrozenie verejného zdravia	Nízka
Ekologické	Územie	Znečistenie ovzdušia Vodná erózia – riziko povodní mimo vodného toku	Zhoršenie životného prostredia Zničenie majetku, ohrozenie zdravia	Nízka
Sociálne	Územie	Rast nezamestnanosti Nedostatok nájomných bytov	Kriminalita Odliv mladých obyvateľov	Stredná
Ekonomické	Územie	Neefektívne čerpanie štrukturálnych fondov	Nerealizovaný rozvoj územia	Stredná

SWOT analýza

Analýza SWOT je spôsob náhľadu na zistenia sociálno-ekonomickej analýzy v štyroch rôznych kategóriách: silné stránky, slabé stránky, príležitosti a hrozby. Silné a slabé stránky vychádzajú z vnútorných podmienok obce (vnútorné faktory), príležitosti a hrozby sú externé udalosti a trendy, ktoré predstavujú šance alebo prekážky, ktoré ovplyvňujú miestny rozvoj (vonkajšie faktory). Zo silných stránok a príležitostí vyplývajú faktory rozvoja obce. Zo slabých stránok a ohrození vyplývajú kľúčové zápory obce. Na základe faktorov rozvoja a záporov obce je možné navrhnúť programovú štruktúru stratégie rozvoja.

SWOT analýza – sociálny rozvoj			
<p>Silné stránky</p> <ul style="list-style-type: none"> • bytová výstavba • demografický rast • znižovanie miery nezamestnanosti v obci • tradičné kultúrne a športové podujatia v obci • zrekonštruovaný kultúrny dom • starostlivosť o vzhľad obce • folklórny súbor • nové multifunkčné ihrisko • výstavba nového zariadenia pre seniorov 	<p>Body</p>	<p>Slabé stránky</p> <ul style="list-style-type: none"> • starnutie obyvateľstva • klesajúci záujem ľudí o dianie v obci 	<p>Body</p>
Spolu	9	Spolu	2
<p>Príležitosti</p> <ul style="list-style-type: none"> • spätný migračný trend z mesta do obce • vybudovanie materskej školy • postupné dobudovanie infraštruktúry a podmienok pre výstavbu rodinných domov • možnosť requalifikácie obyvateľov pre konkrétneho zamestnávateľa • potenciál prisťahovania nových obyvateľov 	<p>Body</p>	<p>Hrozby</p> <ul style="list-style-type: none"> • rast životných nákladov (energie, potraviny, služby) • zníženie úrovne a zamestnanosti v poľnohospodárstve • migrácia obyvateľstva • nezískanie zdrojov na vybudovanie sociálnych služieb v obci 	<p>Body</p>
Spolu	6	Spolu	4

SWOT analýza – hospodársky (ekonomický) rozvoj			
Silné stránky	Body	Slabé stránky	Body
<ul style="list-style-type: none"> • dostupnosť sídla okresu a kraja (Trnava) • priame napojenie na dôležité dopravné koridory (cestné a železničné) • blízkosť turistickej oblasti Malých Karpát • dostupnosť pracovných príležitostí • dostatok priestoru na rozvoj obce • existencia vhodných plôch pre budovanie priemyselných zón • vybudovaná infraštruktúra 		<ul style="list-style-type: none"> • slabá hospodárska základňa obce • zastaraná technika dobrovoľného hasičského zboru • nedobudované chodníky a miestne komunikácie • nedostatok parkovacích miest • absencia bezbariérových vstupov • chýbajúce turistické náučné chodníky, cyklotrasy 	
Spolu	7	Spolu	6
Príležitosti	Body	Hrozby	Body
<ul style="list-style-type: none"> • dobudovanie a rekonštrukcia chodníkov a miestnych komunikácií • výsadba zelene • využitie finančných zdrojov z Environmentálneho fondu, fondov EÚ, dotácií a mimorozpočtových zdrojov • príchod nových investorov do územia • regionálna spolupráca pri rozvoji cestovného ruchu, kultúry a športu • vybudovanie cyklotrasy s prepojením na okolité obce • využitie geografickej polohy obce na rozvoj • využitie prínosov partnerstva pri rozvoji obce so strategickými ekonomickými partnermi 		<ul style="list-style-type: none"> • uprednostňovanie intenzívneho poľnohospodárstva pred agroturizmom • konkurencia turisticky atraktívnych lokalít (Piešťany, Trnava, pohorie Malé Karpaty) • absencia aktuálnej regionálnej stratégie na využitie potenciálu územia v oblasti cestovného ruchu 	
Spolu	8	Spolu	3

SWOT analýza – environmentálny rozvoj			
<p>Silné stránky</p> <ul style="list-style-type: none"> • Zvyšovanie počtu separovaných zložiek odpadov • Zvyšovanie povedomia obyvateľov o separovaní odpadov • Vybudovaný vodovod a kanalizácia • Územie bez environmentálnych záťaží 	<p>Body</p>	<p>Slabé stránky</p> <ul style="list-style-type: none"> • Prašnosť spôsobená dopravou, nedostatkom vetrolamov a eróziou pôdy • Opakovaný výskyt čiernych skládok • Nedobudovaná kanalizácia 	<p>Body</p>
Spolu	4	Spolu	3
<p>Príležitosti</p> <ul style="list-style-type: none"> • Získanie zdrojov na vybudovanie kanalizácie • Získanie zdrojov na dobudovanie zberného dvora • Získanie zdrojov na ochranu ovzdušia (zníženie prašnosti a hluku) • Získanie zdrojov na zníženie energetických nákladov na prevádzku verejných budov • Využívanie OZE na výrobu tepla • Budovanie protipovodňových opatrení 	<p>Body</p>	<p>Hrozby</p> <ul style="list-style-type: none"> • riziko povodní • environmentálne dopady čiernych skládok • riziko znečistenia životného prostredia v dôsledku priemyselnej havárie • nedostatok zdrojov na dobudovanie kanalizácie 	<p>Body</p>
Spolu	6	Spolu	4

2.5. Vyhodnotenie plnenia Akčných plánov 2015 - 2025

Opatrenie, aktivita	Termín (rok)	Zodpovedný	Plnenie a zhodnotenie potreby do budúcnosti
Opatrenie 1.1. Kultúrna a športová infraštruktúra			
1.1.1. Rekonštrukcia budovy kultúrneho domu – znižovanie energetických nákladov	2015 - 2024	Obec	Čiastočne splnené, zostáva
1.1.2. Obnovenie tradície šelpickej čižmy	2015 - 2024	Obec	Čiastočne splnené, zostáva
1.1.3. Spracovanie informačného bulletinu o histórii, kultúre a ľudových tradíciách v obci	2015 - 2024	Obec	Splnené
1.1.4. Dovybavenie detského ihriska (preliezky, hojdačky a pod.)	2015 - 2024	Obec	Čiastočne splnené, zostáva
Opatrenie 1.2. Školská infraštruktúra			
1.2.1. Vybudovanie materskej školy	2015 - 2024	Obec	Splnené
1.2.2. Podpora projektov v oblasti školstva a vzdelávania vrátane zlepšenia materiálno-technického zabezpečenia	2015 - 2024	Obec	Čiastočne splnené, zostáva
Akčný plán pre hospodársku oblasť			
Opatrenie 2.1. Zvyšovanie kvality verejných služieb samosprávy			
2.1.1. Vzdelávanie a zvyšovanie zručností pracovníkov obecného úradu	2015 - 2024	Obec	Splnené
2.1.2. Informatizácia verejnej správy – elektronizácia služieb	2015 - 2024	Obec	Čiastočne splnené, zostáva
Opatrenie 2.2. Technická infraštruktúra			
2.2.1 Odvádzanie dažďových vôd	2015 - 2024	Obec	Nesplnené
2.2.2. Rekonštrukcia verejného osvetlenia	2015 - 2024	Obec	Čiastočne splnené, zostáva
2.2.3. Rekonštrukcia a modernizácia miestneho rozhlasu	2015 - 2024	Obec	Nesplnené
2.2.4. Dobudovanie kamerového systému v obci			Čiastočne splnené, zostáva
Opatrenie 2.3. Dopravná infraštruktúra			
2.3.1. Rekonštrukcia miestnych komunikácií, vrátane odvodnenia	2015 - 2024	Obec	Čiastočne splnené, zostáva
2.3.2. Vybudovanie nových miestnych komunikácií na nových záberových rozvojových plochách	2015 - 2024	Obec	Čiastočne splnené, zostáva
2.3.3. Rekonštrukcia obecných chodníkov	2015 - 2024	Obec	Čiastočne splnené, zostáva
2.3.4. Revitalizácia centrálnej zóny obce	2015 - 2024	Obec	Čiastočne splnené, zostáva
2.3.5. Vybudovanie cyklotrasy	2015 - 2024	Obec	Nesplnené
Opatrenie 2.4. Cestovný ruch a PR			
2.4.1. Aktualizovanie webovej stránky obce	2015 - 2024	Obec	Čiastočne splnené, zostáva
2.4.2.. Podpora podnikateľských subjektov v oblasti cestovného ruchu	2015 - 2024	Obec	Čiastočne splnené, zostáva
2.4.3 Náučný chodník s vybudovaním Lávky popri moste sv. Jána	2015 - 2024	Obec	Nesplnené

Akčný plán pre environmentálnu oblasť			
Opatrenie 3.1. Environmentálna infraštruktúra			
3.1.1. Dobudovanie kanalizácie, napojenie na regionálnu sieť	2015 - 2024	Obec	Nesplnené
3.1.2. Vybudovanie ČOV v podnikateľskej zóne	2015 - 2024	Obec	Čiastočne splnené, zostáva
3.1.3. Zabezpečenie zásobovania nových rozvojových plôch pitnou vodou z obecného vodovodu	2015 - 2024	Obec	Čiastočne splnené, zostáva
3.1.4. Zabezpečenie technickej a úžitkovej vody v lokalite Nemečanka	2015 - 2024	Obec	Čiastočne splnené, zostáva
3.1.5. Vybudovanie splaškovej kanalizácie pre nové záberové plochy	2015 - 2024	Obec	Nesplnené
Opatrenie 3.2. Odpadové hospodárstvo			
3.2.1 Dobudovanie zberného dvora v obci vrátane materiálo-technického vybavenia	2015 - 2024	Obec	Nesplnené
3.2.2. Likvidácia nelegálnych/čiernych skládok odpadu	2015 - 2024	Obec	Splnené
3.2.3. Zvýšenie objemu separovaného odpadu	2015 - 2024	Obec	Čiastočne splnené, zostáva
Opatrenie 3.3 Protipovodňová ochrana			
3.3.1 Budovanie vodozadržných opatrení mimo toku	2015 - 2024	Obec	Nesplnené
Opatrenie 3.4. Ochrana ovzdušia			
3.4.1. Opatrenia proti prašnosti a vibráciám na hlavnej ceste	2015 - 2024	Obec	Nesplnené

3. Strategická časť

Cieľom PHRSR je sformulovať takú predstavu o smerovaní obce, ktorá vyjadruje ekonomické a sociálne záujmy jej občanov a je v súlade so strategickými cieľmi a prioritami štátu, vyššieho územného celku, záujmami ochrany historického a kultúrneho dedičstva. Plán je otvorený dokument, ktorý by sa mal pravidelne písomne dopĺňať a aktualizovať, podľa vopred stanovených pravidiel, potrieb obyvateľov obce, jeho návštevníkov a potenciálnych investorov, s cieľom v maximálnej možnej miere zvýšiť životnú úroveň obyvateľov obce a uspokojiť ich potreby a požiadavky.

Vzhľadom na identifikované disparity, dosiahnutie strategického cieľa obec zabezpečí realizáciou nasledujúcich špecifických cieľov:

- postupným vyrovnávaním objektívnych rozdielov v kvalite života v rôznych častiach obce rekonštrukciou a dobudovaním technickej, občianskej a kultúrnej infraštruktúry
- zabezpečením a udrzaním kvalitných pracovných podmienok zvyšovaním konkurencieschopnosti obce a vytvorením podmienok pre rozvoj malého a stredného podnikania
- zlepšením stavu a efektívnejším využitím obecného majetku
- zvyšovaním úrovne spoločenského a kultúrneho života obyvateľov obce v zdravom prostredí
- zlepšovaním životného prostredia

Stratégia obce je vypracovaná v súlade s Operačným programom Slovensko 2021 – 2027 a Plánom obnovy a odolnosti SR. Stratégia je výsledkom kombinácie dvoch prístupov: štrukturálneho a regionálneho.

Strategický cieľ a špecifické ciele Plánu hospodárskeho a sociálneho rozvoja obce konkrétne napĺňajú celkový cieľ regionálneho rozvoja tým, že vytvorením tohto významného strategického dokumentu sa na miestnej úrovni vytvoria podmienky pre implementáciu Operačného programu Slovensko 2021 - 2027, ktorého hlavným cieľom je prostredníctvom jednotlivých opatrení zvýšiť vybavenosť územia zariadeniami občianskej infraštruktúry s ohľadom na zabezpečenie ich dostupnosti a kvality poskytovaných služieb. Projektové zámery realizované v súlade s PHRSR obce sú orientované na tvorbu strategických, politických, infraštruktúrnych a trhových podmienok, ktoré podporia úspešnosť a efektívnosť investícií malých a stredných podnikateľov a zvýšia konkurenčnú schopnosť obce.

Tento strategický dokument posilní regionálny rozvoj tým, že stanoví postupy podporujúce miestne iniciatívy. Zároveň pomôže zvýšiť absorpčnú kapacitu regiónu pomocou podpory aktivít regionálnych a lokálnych rozvojových organizácií a podporou prípravy strategicky významných projektov.

Vízia:

„Chceme, aby obec Šelpice v roku 2035 bola konkurencieschopná, príťažlivá a perspektívna obec so zvyšujúcou sa kvalitou života pre všetkých jej obyvateľov vo všetkých oblastiach, využívajúca všetky zdroje pre tvorbu nových hodnôt v súlade s ochranou životného prostredia a udržateľným využívaním kultúrneho, historického a prírodného dedičstva.“

Prioritné oblasti		
PO 01	PO 02	PO 03
Sociálna oblasť	Ekonomická oblasť	Environmentálna oblasť
Ciele prioritných oblastí		
Cieľom je starostlivosť o občanov a zvýšenie kvality života v obci	Cieľom je skvalitňovanie verejnej správy a služby občanom, vytvorenie podmienok pre udržateľný rozvoj obce	Cieľom je ochrana a tvorba životného prostredia a adaptácia na zmenu klímy
Opatrenia v rámci prioritných oblastí		
1.1. Kultúrna a športová infraštruktúra	2.1. Zvyšovanie kvality verejných služieb samosprávy	3.1. Environmentálna infraštruktúra
1.2. Školská infraštruktúra	2.2. Technická infraštruktúra	3.2. Odpadové hospodárstvo
1.3. Sociálna infraštruktúra	2.3. Dopravná infraštruktúra	3.3. Protipovodňová ochrana
	2.4. Cestovný ruch a PR	3.4. Ochrana ovzdušia

Stratégia rozvoja obce Šelpice na roky 2026 - 2035

Prioritné oblasti, oblasti podpory a opatrenia		
PO 01	PO 02	PO 03
Sociálna oblasť	Ekonomická oblasť	Environmentálna oblasť
Opatrenia v rámci prioritných oblastí a aktivity v rámci opatrení		
1.1. Kultúrna a športová infraštruktúra	2.1. Zvyšovanie kvality verejných služieb samosprávy	3.1. Environmentálna infraštruktúra
1.1.1. Rekonštrukcia budovy kultúrneho domu – znižovanie energetických nákladov	2.1.1. Vzdelávanie a zvyšovanie zručností pracovníkov obecného úradu	3.1.1. Dobudovanie kanalizácie, napojenie na regionálnu sieť
1.1.2. Obnovenie tradície šelpickej čižmy	2.1.2. Informatizácia verejnej správy – elektronizácia služieb	3.1.2. Vybudovanie ČOV v podnikateľskej zóne
1.1.3. Dovybavenie detského ihriska (preliezky, hojdačky a pod.)	2.1.3 Zber a využívanie otvorených dát na skvalitnenie služieb v obci (napr. v oblasti dopravy, životného prostredia, sociálnej oblasti)	3.1.3. Zabezpečenie zásobovania nových rozvojových plôch pitnou vodou z obecného vodovodu
1.1.4 Vybudovanie športovo-oddychovej zóny pri bytovkách na ulici Suchovská	2.1.4 Otvorená samospráva – skvalitnenie informovanosti obyvateľov obce	3.1.4. Zabezpečenie technickej a úžitkovej vody v lokalite Nemečanka
1.1.5 Osadenie mobiliáru v ovocnom sade	2.1.5 Podpora spolupráce s mestom Trnava a súkromným sektorom pri realizácii verejno-prospešných projektov	3.1.5. Vybudovanie splaškovej kanalizácie pre nové záberové plochy
1.1.6 Revitalizácia významných pamiatok v obci so zreteľom na digitalizáciu	2.1.6 Zavádzanie nových technológií na skvalitnenie služieb – informačné tabule, moderné zastávky s digitálnymi tabuľami	3.1.6 Adaptácia na zmenu klímy – podpora projektov zelených striech, využívania OZE vo verejných budovách, znižovanie energetickej náročnosti vo verejných budovách
1.1.7 Podpora cezhraničnej spolupráce v oblasti rozvoja kultúry a kultúrnej výmeny		
1.2. Školská infraštruktúra	2.2. Technická infraštruktúra	3.2. Odpadové hospodárstva
1.2.1. Podpora projektov v oblasti školstva a vzdelávania vrátane zlepšenia materiálno-technického zabezpečenia	2.2.1 Odvádzanie dažďových vôd	3.2.1 Dobudovanie zberného dvora v obci vrátane materiálno-technického vybavenia
1.2.2. Podpora budovania vzdelávacej infraštruktúry (technické zázemie a vybavenosť knižnice)	2.2.2. Rekonštrukcia verejného osvetlenia	3.2.2. Likvidácia nelegálnych/čiernych skládok odpadu
	2.2.3. Rekonštrukcia a modernizácia miestneho rozhlasu	3.2.3. Zvýšenie objemu separovaného odpadu
	2.2.4. Dobudovanie kamerového systému v obci	
1.3 Sociálna infraštruktúra	2.3. Dopravná infraštruktúra	3.3. Protipovodňová ochrana
1.3.1 Podpora rozvoja sociálnych služieb na území obce	2.3.1. Rekonštrukcia miestnych komunikácií, vrátane odvodnenia/retenčných prvkov	3.3.1 Budovanie vodozádržných opatrení mimo toku – retenčné nádrže s kanálmi pri chodníkoch
	2.3.2. Vybudovanie nových miestnych komunikácií na nových záberových rozvojových plochách	3.3.2 Podpora biodiverzity – výsev lúčnej trávy v sade, dažďová záhrada s trvankami
	2.3.3. Rekonštrukcia obecných chodníkov	

2.3.4. Revitalizácia centrálnej zóny obce – Šelpické námestíčko II 2.3.5. Vybudovanie cyklotrasy 2.3.6 Vybudovanie prechodov pre chodcov s výstražným osvetlením 2.3.7 Opatrenia na zvýšenie bezpečnosti chodcov – spomaľovače, merače rýchlosti 2.3.8 Podpora verejnej dopravy – vybudovanie záchytného parkoviska pri železničnej stanici 2.3.9 Podpora ekologickej dopravy – vybudovanie nabíjacej stanice pre elektroautá	
2.4. Cestovný ruch a PR	3.4. Ochrana ovzdušia
2.4.1. Aktualizovanie webovej stránky obce 2.4.2.. Podpora podnikateľských subjektov v oblasti cestovného ruchu	3.4.1. Opatrenia proti prašnosti a vibráciám na hlavnej ceste
2.4.3 Náučný chodník s vybudovaním Lávky popri moste sv. Jána (s doplnkovým mobiliárom)	
2.4.4 Podpora projektov rozvoja cestovného ruchu – cezhraničná spolupráca, regionálna spolupráca	

4. Programová časť

Programová časť PHRSR nadväzuje na strategickú časť a obsahuje najmä zoznam opatrení a projektov na zabezpečenie realizácie programu rozvoja obce. Programová časť PHRSR na roky 2026 - 2035 obsahuje podrobnejšie rozpracovanie strategických cieľov v sociálnej, hospodárskej a environmentálnej politike na úroveň projektov a aktivít, ktoré sú tvorené vecne príbuznými skupinami aktivít samosprávy vykonávaných mimo bežnú činnosť a smerujúcich k plneniu strategického cieľa rozvoja obce na roky 2026 - 2035: **Strategickým cieľom rozvoja obce na roky 2026 - 2035 je vytvoriť podmienky pre zvýšenie kvality života obyvateľov obce, pre zvýšenie jej konkurencieschopnosti a ekonomickej výkonnosti s vyváženým rozvojom oblastí trvale udržateľného rozvoja.** Programová časť PHRSR obce obsahuje celkový prehľad projektov v jednotlivých oblastiach stratégie a základný návrh ukazovateľov pre hodnotenie programu rozvoja.

Súčasťou programovej časti je aj stanovenie ukazovateľov pre hodnotenie PHRSR. Ukazovatele výsledkov a dopadov v PHRSR obce Šelpice sú spracované v nasledujúcej tabuľke. **Výstupy projektu** predstavujú práce, služby a tovary, ktoré boli financované počas realizácie aktivít projektu vyjadrené z finančného a vecného hľadiska. **Výsledok projektu** predstavuje okamžitý efekt realizácie aktivít projektu (výstupy z aktivít), ktorý je k dispozícii pre cieľovú skupinu alebo predstavuje služby poskytnuté cieľovej skupine. **Dopad** predstavuje vyjadruje dlhodobý efekt intervencie na danú prioritnú oblasť alebo cieľovú skupinu, ktorý je mimo priamej a výlučnej kontroly subjektu zodpovedajúceho za realizáciu projektu.

Ukazovatele výstupu sú obvykle priradené k jednotlivým projektom. Označujú hmatateľné produkty, bezprostredne dosiahnuté realizáciou jednej alebo viacerých aktivít, často vyjadrené v merateľných fyzických alebo peňažných jednotkách. Odrážajú skutočnosť, že niečo bolo vytvorené, vyprodukované, zriadené, zrealizované.

Ukazovatele výsledku vyjadrujú priamy hmatateľný efekt projektu na cieľové skupiny projektu bezprostredne po ukončení realizácie projektu a merajú bezprostredný následok, ktorý bol vyvolaný výstupom (preto je medzi výstupom a výsledkom logická väzba).

Ukazovatele dopadu vyjadrujú dlhodobý efekt intervencie na prioritnú skupinu či cieľovú skupinu, následky dosiahnutých výsledkov projektu, teda príspevok k riešeniu cieľov stanovených pre prioritnú oblasť či potrieb cieľovej skupiny a k odstraňovaniu prekážok rozvoja (preto je medzi výsledkom a dopadom logická väzba). Z tohto hľadiska preto nemusí byť strategický cieľ vyjadrený ukazovateľmi dopadu, ale môže byť vyjadrený aj vhodnými ukazovateľmi výsledku. Pre oblasť hodnotenia dopadov PHRSR obce boli ako východiskové hodnoty dopadových ukazovateľov stanovené dopadové ukazovatele výsledku na úrovni roku 2025.

Tabuľka ukazovateľov výsledkov a dopadov

Typ ukazovateľa	Názov ukazovateľa	Definícia	Informačný zdroj	Merná jedn.	Rok 2025	Cieľová hodnota / Rok	
						2030	2035
PRIORITNÁ OBLASŤ – Sociálna							
OPATRENIE/AKTIVITA 1.1. Kultúrna a športová infraštruktúra / 1.1.1. Rekonštrukcia budovy kultúrneho domu – znižovanie energetických nákladov							
Hlavné ukazovatele: Výstupu výsledku dopadu	Výstup	Náklady na rekonštrukciu	Obec	EUR	0	64000	64000
	Výsledok	Zníženie energetických nákladov	Obec	%	0	20	20
	Dopad	Projekty energetickej efektívnosti	Obec	Počet	0	1	1
OPATRENIE/AKTIVITA 1.1. Kultúrna a športová infraštruktúra / 1.1.2. Obnovenie tradície šelpickej čižmy							
Hlavné ukazovatele: Výstupu	Výstup	Náklady na obnovenie tradície	Obec	EUR/rok	0	2000	3000

Program hospodárskeho rozvoja a sociálneho rozvoja obce 2026 - 2035

výsledku dopadu	Výsledok	Počet účastníkov	Obec	Počet	0	150	300
	Dopad	Počet nových/udržaných kultúrnych aktivít v obce	Obec	Počet	0	2	4
OPATRENIE/AKTIVITA 1.1. Kultúrna a športová infraštruktúra / 1.1.3. Dovybavenie detského ihriska							
Hlavné ukazovatele: Výstupu výsledku dopadu	Výstup	Náklady na realizáciu aktivity	Obec	EUR	0	8000	8000
	Výsledok	Kapacita detského ihriska	Obec	Počet	0	30	30
	Dopad	Počet vybudovaných detských ihrísk	Obec	Počet	0	1	1
OPATRENIE/AKTIVITA 1.1. Kultúrna a športová infraštruktúra / 1.1.4. Vybudovanie športovo-oddychovej zóny pri bytovkách na ulici Suchovská							
Hlavné ukazovatele: Výstupu výsledku dopadu	Výstup	Náklady na realizáciu aktivity	Obec	EUR	0	25 000	-
	Výsledok	Plocha novej športovej zóny	Obec	m2	0	75	
	Dopad	Počet používateľov	Obec	Počet	0	250	-
OPATRENIE/AKTIVITA 1.1. Kultúrna a športová infraštruktúra / 1.1.5 Osadenie mobiliáru v ovocnom sade							
Hlavné ukazovatele: Výstupu výsledku dopadu	Výstup	Náklady na realizáciu aktivity	Obec	EUR	0	5 000	7 500
	Výsledok	Plocha oddychovej zóny	Obec	m2	0	100	150
	Dopad	Počet prvkov mobiliáru	Obec	Počet	0	3	5
OPATRENIE/AKTIVITA 1.1. Kultúrna a športová infraštruktúra / 1.1.6 Revitalizácia významných pamiatok v obci so zreteľom na digitalizáciu							
Hlavné ukazovatele: Výstupu	Výstup	Náklady na realizáciu aktivity	Obec	EUR	0	4000	8000

Program hospodárskeho rozvoja a sociálneho rozvoja obce 2026 - 2035

výsledku dopadu	Výsledok	Počet obnovených/digitalizovaných pamiatok	Obec	Počet	0	2	3
	Dopad	Počet podporených projektov	Obec	Počet	0	1	2
OPATRENIE/AKTIVITA 1.1. Kultúrna a športová infraštruktúra / 1.1.7 Podpora cezhraničnej spolupráce v oblasti rozvoja kultúry a kultúrnej výmeny							
Hlavné ukazovatele: Výstupu výsledku dopadu	Výstup	Náklady na realizáciu aktivity	Obec	EUR	0	20 000	50 000
	Výsledok	Počet zapojených občanov/účastníkov	Obec	Počet	0	150	300
	Dopad	Počet podporených projektov	Obec	Počet	0	1	2
OPATRENIE/AKTIVITA 1.2. Školská infraštruktúra / 1.2.1. Podpora projektov v oblasti školstva a vzdelávania vrátane zlepšenia materiálo-technického zabezpečenia							
Hlavné ukazovatele: Výstupu výsledku dopadu	Výstup	Náklady na realizáciu aktivity	Obec	EUR	0	30 000	60 000
	Výsledok	Kapacita podporenej MŠ	Obec	Počet	0	24	24
	Dopad	Počet podporených projektov	Obec	Počet	0	1	2
OPATRENIE/AKTIVITA 1.2. Školská infraštruktúra / 1.2.2. Podpora budovania vzdelávacej infraštruktúry (technické zázemie a vybavenosť knižnice)							
Hlavné ukazovatele: Výstupu výsledku dopadu	Výstup	Náklady na realizáciu aktivity	Obec	EUR	0	5 000	10 000
	Výsledok	Počet návštevníkov	Obec	Počet/rok	0	50	100
	Dopad	Počet realizovaných projektov podpory	Obec	Počet	0	1	2
OPATRENIE/AKTIVITA 1.3. Sociálna infraštruktúra / 1.3.1 Podpora rozvoja sociálnych služieb na území obce (opatrovateľská služba/donáška liekov, obedov)							

Program hospodárskeho rozvoja a sociálneho rozvoja obce 2026 - 2035

Hlavné ukazova tele: Výstupu výsledku dopadu	Výstup	Poskytnuté služby - náklady	Obec	EUR	0	7 500 EUR/ročne	10 000 EUR/ročne
	Výsledok	Počet klientov nových a/alebo inovovaných sociálnych služieb	Obec	Počet	0	10	15
	Dopad	Počet udržaných služieb	Obec	Počet	0	1	1
OPATRENIE/AKTIVITA 2.1. Zvyšovanie kvality verejných služieb samosprávy / 2.1.1. Vzdelávanie a zvyšovanie zručností pracovníkov obecného úradu							
Hlavné ukazova tele: Výstupu výsledku dopadu	Výstup	Náklady na vzdelávanie	Obec	EUR	0	2 000	10 000
	Výsledok	Počet preškolených pracovníkov	Obec	Počet	0	3	3
	Dopad	Počet zavedených / zlepšených služieb	Obec	Počet	0	5	5
OPATRENIE/AKTIVITA 2.1. Zvyšovanie kvality verejných služieb samosprávy / 2.1.2. Informatizácia verejnej správy – elektronizácia služieb							
Hlavné ukazova tele: Výstupu výsledku dopadu	Výstup	Náklady na elektronizáciu služieb	Obec	EUR	0	35 000	45 000
	Výsledok	Počet zavedených elektronických služieb	Obec	Počet	0	3	5
	Dopad	Počet poskytovaných elektronických služieb verejnej správy	Obec	Počet	0	3	5
OPATRENIE/AKTIVITA 2.1. Zvyšovanie kvality verejných služieb samosprávy / 2.1.3 Zber a využívanie otvorených dát na skvalitnenie služieb v obci (napr. v oblasti dopravy, životného prostredia, sociálnej oblasti)							
Hlavné ukazova tele: Výstupu výsledku dopadu	Výstup	Náklady na elektronizáciu služieb	Obec	EUR	0	5 000	7 500
	Výsledok	Počet zavedených elektronických služieb	Obec	Počet	0	1	2

Program hospodárskeho rozvoja a sociálneho rozvoja obce 2026 - 2035

	Dopad	Počet poskytovaných elektronických služieb verejnej správy	Obec	Počet	0	1	2
OPATRENIE/AKTIVITA 2.1. Zvyšovanie kvality verejných služieb samosprávy / 2.1.4 Otvorená samospráva – skvalitnenie informovanosti obyvateľov obce							
Hlavné ukazovatele: Výstupu výsledku dopadu	Výstup	Náklady na službu	Obec	EUR/rok	0	2 000	4 000
	Výsledok	Počet poskytovaných nových údajov	Obec	Počet	0	2	3
	Dopad	Počet návštevníkov stránky	Obec	Počet/mesiac	0	50	100
OPATRENIE/AKTIVITA 2.1. Zvyšovanie kvality verejných služieb samosprávy / 2.1.5 Podpora spolupráce s mestom Trnava a súkromným sektorom pri realizácii verejno-prospešných projektov							
Hlavné ukazovatele: Výstupu výsledku dopadu	Výstup	Náklady na realizáciu opatrenia	Obec	EUR	0	0	10 000
	Výsledok	Počet zapojených/ovplyvnených obyvateľov	Obec	Počet	0	0	200
	Dopad	Počet realizovaných projektov	Obec	Počet	0	0	1
OPATRENIE/AKTIVITA 2.1. Zvyšovanie kvality verejných služieb samosprávy / 2.1.6 Zavádzanie nových technológií na skvalitnenie služieb – informačné tabule, moderné zastávky s digitálnymi tabuľami							
Hlavné ukazovatele: Výstupu výsledku dopadu	Výstup	Náklady na realizáciu	Obec	EUR	0	0	15 000
	Výsledok	Počet nových tabuľ	Obec	Počet	0	-	2
	Dopad	Počet nových elektronických služieb	Obec	Počet	0	0	2
OPATRENIE/AKTIVITA 2.2. Technická infraštruktúra / 2.2.1. Odvádzanie dažďových vôd							
Hlavné ukazovatele: Výstupu	Výstup	Stavebné náklady	Obec	EUR	0	100 000	100 000

Program hospodárskeho rozvoja a sociálneho rozvoja obce 2026 - 2035

výsledku dopadu	Výsledok	Zrekonštruované a nové plochy	Obec	m	0	2500	2500
	Dopad	Zrealizované projekty technickej infraštruktúry	Obec	Počet	0	1	1
OPATRENIE/AKTIVITA 2.2. Technická infraštruktúra / 2.2.2 Rekonštrukcia verejného osvetlenia							
Hlavné ukazova tele: Výstupu výsledku dopadu	Výstup	Náklady na rekonštrukciu verejného osvetlenia	Obec	EUR	0	50 000	50 000
	Výsledok	Počet rekonštruovaných svetelných bodov	Obec	Počet	0	300	300
	Dopad	Zníženie priestupkovej kriminality	Štatistika PZ SR	%	0	30	30
OPATRENIE/AKTIVITA 2.2. Technická infraštruktúra / 2.2.3 Rekonštrukcia a modernizácia miestneho rozhlasu							
Hlavné ukazova tele: Výstupu výsledku dopadu	Výstup	Náklady na rekonštrukciu a modernizáciu miestneho rozhlasu	Obec	EUR	0	30 000	30 000
	Výsledok	Počet rekonštruovaných vedení/staníc	Obec	Počet	0	30	30
	Dopad	Počet informovaných občanov (dosah rozhlasu)	Obec	Počet	0	1000	1000
OPATRENIE/AKTIVITA 2.2. Technická infraštruktúra / 2.2.4 Dobudovanie kamerového systému v obci							
Hlavné ukazova tele: Výstupu výsledku dopadu	Výstup	Náklady na dodávku a montáž kamerového systému	Obec	EUR	0	10 000	15 000
	Výsledok	Počet nových monitorovaných miest	Obec	Počet	0	5	5
	Dopad	Zníženie priestupkovej kriminality	Štatistika PZ SR	%	0	10	15
OPATRENIE/AKTIVITA 2.3. Dopravná infraštruktúra / 2.3.1. Rekonštrukcia miestnych komunikácií vrátane odvodnenia							
Hlavné ukazova tele: Výstupu	Výstup	Stavebné náklady na rekonštrukciu miestnych komunikácií	Obec	EUR	0	320 000	500 000

Program hospodárskeho rozvoja a sociálneho rozvoja obce 2026 - 2035

výsledku dopadu	Výsledok	Zrekonštruované a nové plochy	Obec	km	0	10	15
	Dopad	Zrealizované projekty technickej infraštruktúry	Obec	Počet	0	1	2
OPATRENIE/AKTIVITA 2.3. Dopravná infraštruktúra / 2.3.2. Vybudovanie nových miestnych komunikácií na nových záberových rozvojových plochách							
Hlavné ukazovatele: Výstupu výsledku dopadu	Výstup	Stavebné náklady	Obec	EUR	0	200 000	200 000
	Výsledok	Nové plochy	Obec	km	0	3	3
	Dopad	Zrealizované projekty technickej infraštruktúry	Obec	Počet	0	1	1
OPATRENIE/AKTIVITA 2.3. Dopravná infraštruktúra/ 2.3.3. Rekonštrukcia obecných chodníkov							
Hlavné ukazovatele: Výstupu výsledku dopadu	Výstup	Stavebné náklady na rekonštrukciu miestnych chodníkov	Obec	EUR	0	200 000	200 000
	Výsledok	Zrekonštruované a nové plochy	Obec	km	0	5	5
	Dopad	Zrealizované projekty technickej infraštruktúry	Obec	Počet	0	1	1
OPATRENIE/AKTIVITA 2.3. Dopravná infraštruktúra/ 2.3.4. Revitalizácia centrálnej zóny obce							
Hlavné ukazovatele: Výstupu výsledku dopadu	Výstup	Náklady na revitalizáciu	Obec	EUR	0	100 000	100 000
	Výsledok	Plocha revitalizovanej zóny	Obec	m ²	0	300	300
	Dopad	Zrealizované projekty technickej infraštruktúry	Obec	Počet	0	1	1
OPATRENIE/AKTIVITA 2.3. Dopravná infraštruktúra/ 2.3.5. Vybudovanie cyklotrasy							

Hlavné ukazovatele: Výstupu výsledku dopadu	Výstup	Stavebné náklady na vybudovanie cyklotrasy	Obec	EUR	0	50 000	50 000
	Výsledok	Nové plochy	Obec	km	0	1,8	1,8
	Dopad	Zrealizované projekty technickej infraštruktúry	Obec	Počet	0	1	1
OPATRENIE/AKTIVITA 2.3. Dopravná infraštruktúra/ 2.3.6 Vybudovanie prechodov pre chodcov s výstražným osvetlením							
Hlavné ukazovatele: Výstupu výsledku dopadu	Výstup	Náklady na realizáciu opatrenia	Obec	EUR	0	5 000	10 000
	Výsledok	Počet nových prechodov	Obec	Počet	0	1	2
	Dopad	Zníženie nehodovosti	Obec	%	0	5	10
OPATRENIE/AKTIVITA 2.3. Dopravná infraštruktúra/ 2.3.7 Opatrenia na zvýšenie bezpečnosti chodcov – spomaľovače, merače rýchlosti							
Hlavné ukazovatele: Výstupu výsledku dopadu	Výstup	Náklady na realizáciu opatrenia	Obec	EUR	0	5 000	10 000
	Výsledok	Počet nových opatrení	Obec	Počet	0	1	2
	Dopad	Zníženie nehodovosti	Obec	Počet	0	5	10
OPATRENIE/AKTIVITA 2.3. Dopravná infraštruktúra/ 2.3.8 Podpora verejnej dopravy – vybudovanie záchytného parkoviska pri železničnej stanici							
Hlavné ukazovatele: Výstupu výsledku dopadu	Výstup	Náklady na realizáciu opatrenia	Obec	EUR	0	25 000	-
	Výsledok	Kapacita záchytného parkoviska	Obec	Počet	0	20	-

	Dopad	Zníženie tranzitnej dopravy	Obec	%	0	5	-
OPATRENIE/AKTIVITA 2.3. Dopravná infraštruktúra/ 2.3.9 Podpora ekologickej dopravy – vybudovanie nabíjacej stanice pre elektroautá							
Hlavné ukazovatele: Výstupu výsledku dopadu	Výstup	Náklady na realizáciu opatrenia	Obec	EUR	0	-	10 000
	Výsledok	Kapacita nabíjacej infraštruktúry	Obec	kW	0	0	150
	Dopad	Počet nových nabíjacích staníc	Obec	Počet	0	0	1
OPATRENIE/AKTIVITA 2.4. Cestovný ruch a PR / 2.4.1. Aktualizovanie webovej stránky obce							
Hlavné ukazovatele: Výstupu výsledku dopadu	Výstup	Náklady na údržbu a aktualizáciu webovej stránky	Obec	EUR	0	500	2 500
	Výsledok	Počet aktualizovaných správ	www	Počet	0	30	30
	Dopad	Počet návštevníkov	www	Počet	0	1700	5000
OPATRENIE/AKTIVITA 2.4. Cestovný ruch a PR / 2.4.2. Podpora podnikateľských subjektov v oblasti cestovného ruchu							
Hlavné ukazovatele: Výstupu výsledku dopadu	Výstup	Náklady na podporu	Obec	EUR	0	2 000	5 000
	Výsledok	Počet podporených projektov	Obec	Počet	0	5	5
	Dopad	Počet zariadení cestovného ruchu	Obec	Počet	0	-	-
OPATRENIE/AKTIVITA 2.4. Cestovný ruch a PR / 2.4.3 Náučný chodník s vybudovaním Lávky popri moste sv. Jána (s doplnkovým mobiliárom)							
Hlavné ukazovatele: Výstupu	Výstup	Stavebné náklady vybudovanie chodník a lávky	Obec	EUR	0	100 000	100 000

Program hospodárskeho rozvoja a sociálneho rozvoja obce 2026 - 2035

výsledku dopadu	Výsledok	Zrekonštruované a nové plochy	Obec	bm	0	500	500
	Dopad	Zrealizované projekty technickej infraštruktúry	Obec	Počet	0	1	1
OPATRENIE/AKTIVITA 2.4. Cestovný ruch a PR / 2.4.4 Podpora projektov rozvoja cestovného ruchu – cezhraničná spolupráca, regionálna spolupráca							
Hlavné ukazovatele: Výstupu výsledku dopadu	Výstup	Náklady na realizáciu opatrenia	Obec	EUR	0	0	10 000
	Výsledok	Počet zapojených/ovplyvnených obyvateľov	Obec	Počet	0	0	250
	Dopad	Počet realizovaných projektov	Obec	Počet	0	0	1
OPATRENIE/AKTIVITA 3.1. Environmentálna infraštruktúra / 3.1.1. Dobudovanie kanalizácie, napojenie na regionálnu sieť							
Hlavné ukazovatele: Výstupu výsledku dopadu	Výstup	Náklady na vybudovanie stokovej siete	Obec	EUR	0	100 000	100 000
	Výsledok	Dĺžka novovybudovanej stokovej siete	Obec	m	0	250	250
	Dopad	Odkanalizovanie obce	Obec	%	0	100	100
OPATRENIE/AKTIVITA 3.1. Environmentálna infraštruktúra / 3.1.2. Vybudovanie ČOV v podnikateľskej zóne							
Hlavné ukazovatele: Výstupu výsledku dopadu	Výstup	Náklady na vybudovanie ČOV	Obec/podnikatelia	EUR	0	30 000	30 000
	Výsledok	Kapacita ČOV	Obec	Počet EO	0	100	100
	Dopad	Počet pripojených subjektov na novú ČOV	Obec	Počet	0	6	6
OPATRENIE/AKTIVITA 3.1. Environmentálna infraštruktúra / 3.1.3 Zabezpečenie zásobovania nových rozvojových plôch pitnou vodou z obecného vodovodu							

Program hospodárskeho rozvoja a sociálneho rozvoja obce 2026 - 2035

Hlavné ukazovatele: Výstupu výsledku dopadu	Výstup	Náklady na vybudovanie vodovodu	Obec	EUR	0	300 000	300 000
	Výsledok	Dĺžka vybudovaného vodovodu	Obec	km	0	3	3
	Dopad	Počet nových napojení	Obec	Počet	0	50	50
OPATRENIE/AKTIVITA 3.1. Environmentálna infraštruktúra / 3.1.4 Zabezpečenie technickej a úžitkovej vody v lokalite Nemečanka							
Hlavné ukazovatele: Výstupu výsledku dopadu	Výstup	Náklady na vybudovanie vodovodu	Obec	EUR	0	300 000	300 000
	Výsledok	Dĺžka vybudovaného vodovodu	Obec	m	0	1	1
	Dopad	Počet nových napojení	Obec	Počet	0	6	6
OPATRENIE/AKTIVITA 3.1. Environmentálna infraštruktúra / 3.1.5 Vybudovanie splaškovej kanalizácie pre nové záberové plochy							
Hlavné ukazovatele: Výstupu výsledku dopadu	Výstup	Náklady na vybudovanie stokovej siete	Obec	EUR	0	200 000	200 000
	Výsledok	Dĺžka novovybudovanej stokovej siete	Obec	m	0	3	3
	Dopad	Počet nových kanalizačných pripojení	Obec	Počet	0	50	50
OPATRENIE/AKTIVITA 3.1. Environmentálna infraštruktúra / 3.1.6 Adaptácia na zmenu klímy – podpora projektov zelených striech, využívania OZE vo verejných budovách, znižovanie energetickej náročnosti vo verejných budovách							
Hlavné ukazovatele: Výstupu výsledku dopadu	Výstup	Náklady na realizáciu opatrenia	Obec	EUR	0	0	150 000
	Výsledok	Zníženie energetických nákladov obce	Obec	%	0	0	10
	Dopad	Počet realizovaných projektov	Obec	Počet	0	0	1

OPATRENIE/AKTIVITA 3.2. Odpadové hospodárstva / 3.2.1 Dobudovanie zberného dvora v obci vrátane materiálo-technického vybavenia							
Hlavné ukazovatele: Výstupu výsledku dopadu	Výstup	Náklady na vybudovanie zberného dvora	Obec	EUR	0	200 000	200 000
	Výsledok	Zvýšenie množstva vyseparovaného odpadu	Štatistika	ton	0	50	50
	Dopad	Zvýšenie separovaného zberu – množstvo vyseparovaného odpadu/obyvateľa	Štatistika	Kg/obyvateľa	0	70	70
OPATRENIE/AKTIVITA 3.2. Odpadové hospodárstva / 3.2.2. Likvidácia nelegálnych/čiernych skládok odpadu							
Hlavné ukazovatele: Výstupu výsledku dopadu	Výstup	Náklady na odstránenie nelegálnych skládok	Obec	EUR	0	5 000	5 000
	Výsledok	Množstvo vyvezeného odpadu	Obec	ton	0	10	10
	Dopad	Počet odstránených nelegálnych skládok	Štatistika	počet	0	2	2
OPATRENIE/AKTIVITA 3.2. Odpadové hospodárstva / 3.2.3 Zvýšenie objemu separovaného odpadu							
Hlavné ukazovatele: Výstupu výsledku dopadu	Výstup	Náklady na zvýšenie objemu separovaného zberu	Obec	EUR	0	10 000	10 000
	Výsledok	Zvýšenie množstva vyseparovaného odpadu	Štatistika	ton	0	50	50
	Dopad	Zvýšenie separovaného zberu – množstvo vyseparovaného odpadu/obyvateľa	Štatistika	Kg/obyvateľa	0	70	70
OPATRENIE/AKTIVITA 3.3. Protipovodňová ochrana / 3.3.1 Budovanie vodozádržných opatrení mimo toku							
Hlavné ukazovatele: Výstupu výsledku dopadu	Výstup	Náklady na vodozádržné opatrenia	Obec	EUR	0	20 000	20 000
	Výsledok	Počet vodozádržných opatrení	Obec	Počet	0	1	1

Program hospodárskeho rozvoja a sociálneho rozvoja obce 2026 - 2035

	Dopad	Zrealizované projekty protipovodňovej ochrany	Obec	Počet	0	1	1
OPATRENIE/AKTIVITA 3.3. Protipovodňová ochrana / 3.3.2 Podpora biodiverzity – výsev lúčnej trávy v sade, dažďová záhrada s trvankami							
Hlavné ukazovatele: Výstupu výsledku dopadu	Výstup	Náklady na realizáciu opatrenia	Obec	EUR	0	25 000	45 000
	Výsledok	Nová zelená plocha	Obec	m2	0	200	300
	Dopad	Počet realizovaných opatrení	Obec	Počet	0	1	2
OPATRENIE/AKTIVITA 3.4. Ochrana ovzdušia / 3.4.1. Opatrenia proti prašnosti a vibráciám na hlavnej ceste							
Hlavné ukazovatele: Výstupu výsledku dopadu	Výstup	Náklady na výsadbu izolačnej zelene	Obec	EUR	0	40 000	40 000
	Výsledok	Výsadba novej zelene	Obec	km	0	1,8	1,8
	Dopad	Zrealizované projekty ochrany ovzdušia	Obec	Počet	0	1	1

5. Realizačná časť

Realizačná časť PHRSR nadväzuje na programovú časť vo väzbe na program a navrhnuté ukazovatele. Realizačná časť obsahuje najmä východiská, popis organizačného zabezpečenia, popis komunikačnej stratégie PHRSR k jednotlivým cieľovým skupinám, popis systému monitorovania a hodnotenia plnenia programu rozvoja obce, Akčný plán s výhľadom na roky 2026 - 2027 (vecný a časový harmonogram realizácie jednotlivých projektov).

Jednotlivé projektové zámery obce budú uskutočňované na základe rozhodnutí obecného zastupiteľstva a podľa finančných možností, a to z vlastných zdrojov a zo zdrojov domácich a zahraničných grantov, prípadne zo sponzorských príspevkov.

Na finančné zabezpečenie podpory regionálneho rozvoja možno použiť prostriedky:

- štátneho rozpočtu,
- štátnych fondov – dotácie,
- rozpočtu samosprávnych krajov,
- rozpočtu obcí – vlastné prostriedky
- prostriedky fyzických osôb – sponzorský príspevok alebo dar,
- prostriedky iných právnických osôb – sponzorský príspevok alebo dar,
- úvery domácich bánk,
- úvery a príspevky medzinárodných organizácií.

Dôležitým doplnkovým zdrojom finančného zabezpečenia podpory regionálneho rozvoja môžu byť prostriedky zo štrukturálnych fondov Európskej únie. Možnosť získať verejné finančné zdroje z rozpočtu Európskej únie a národného rozpočtu Slovenskej republiky je často previazaná na schopnosť obce spolufinancovať rozvojové projekty z vlastných zdrojov, prípadne zo zdrojov súkromných investorov.

Prehľadné usporiadanie rozvojových zámerov umožní obci orientovať sa v škále dostupných podporných zdrojov, ako aj podmienok na získanie týchto zdrojov. Pomoc zo štrukturálnych fondov je určená regiónom a oblastiam, ktoré vykazujú nízku úroveň hospodárskeho rozvoja. Podľa platných pravidiel Európskej únie sú podporované tie regióny, ktoré zodpovedajú ekonomicky a geograficky stanoveným cieľom štrukturálnej politiky.

5.1. Inštitucionálne a organizačné zabezpečenie

Vypracovaním Plánu hospodárskeho a sociálneho rozvoja obce Šelpice plní obec jeden zo základných princípov regionálnej politiky – princíp programovania. Implementácia jednotlivých projektov si vyžaduje konkrétnych ľudí, ktorí budú viesť projekt od začiatku do konca. Projekty možno uskutočňovať vlastnými silami obce alebo za pomoci externistov. Práve prepojenie interných a externých nositeľov projektov urýchli proces realizácie stratégie, resp. môže prebiehať paralelne realizácia viacerých projektov naraz.

Obec má reálne skúsenosti s realizáciou investičných a neinvestičných projektov na podporu regionálneho rozvoja z vlastných zdrojov. Realizácie projektov vyprofilovali medzi pracovníkmi obce odborne zdatný projektový tím, postačujúci pre úspešné riadenie projektov v budúcnosti.

Realizácia programu hospodárskeho rozvoja a sociálneho rozvoja obce je činnosťou samosprávy obce a obec ju vykonáva **prostredníctvom svojich orgánov (obecné**

zastupiteľstvo, starosta). Najvyšším orgánom obce je **obecné zastupiteľstvo**. Obecné zastupiteľstvo si môže zriadiť komisie zastupiteľstva ako svoje poradné orgány. Vo vzťahu k realizácii PHRSR zastupiteľstvo berie na vedomie návrh strategickkej časti dokumentu, schvaľuje celý dokument PHRSR a každoročne schvaľuje vyhodnotenie jeho plnenia, taktiež schvaľuje spolufinancovanie jednotlivých projektov financovaných z doplnkových zdrojov financovania a z prostriedkov rozpočtu obce. **Obecné zastupiteľstvo v rámci hodnotenia PHRSR** schvaľuje každoročne hodnotiace a monitorovacie správy, rozhoduje o zmenách a aktualizácii programu, vo svojich uzneseniach týkajúcich sa hodnotenia PHRSR v prípade nutnosti korekcií rozdeľuje jednotlivé priority programu a akčného plánu medzi existujúce komisie, ktoré sa zaoberajú monitorovaním a hodnotením ich realizácie.

Najvyšším výkonným orgánom obce a jej predstaviteľom je **starosta obce**. Vo vzťahu k realizácii PHRSR starosta **riadi proces realizácie**, na programovej úrovni podpisuje uznesenie obecného zastupiteľstva o strategickkej časti dokumentu, schválenie celého dokumentu, vykonáva uznesenia a zastupuje obec vo vzťahu k štátnym orgánom, k právnickým a fyzickým osobám (riadiace orgány jednotlivých operačných programov, dodávateľa, fondy a iné). **Organizačne a administratívne zabezpečuje** veci zastupiteľstva a starostu, ako aj orgánov zriadených obecným zastupiteľstvom **obecný úrad**.

5.2. Monitorovanie a hodnotenie

Aby boli jednotlivé projektové zámery programového dokumentu obce realizované v súlade s princípmi efektívnosti a účinnosti vynakladania finančných prostriedkov je potrebné, aby na úrovni obce bola zriadená koordinačná komisia, ktorej úlohou bude monitorovať celkový proces implementácie stratégie a navrhovať, v

prípade potreby, zmeny v realizácii strategických plánov, ich doplnenie, prípadne prípravu nových dokumentov potrebných pre napĺňanie globálneho cieľa obce.

Proces monitorovania PHRSR sa vykonáva systematicky a priebežne počas celého trvania PHRSR až do ukončenie jeho platnosti a to na úrovni projektov (základným prvkom monitorovania je projekt, na úrovni programu sa pripravuje súhrnná monitorovacia správa za príslušný rok). Vstupnými údajmi pre monitorovanie sú údaje z plánovaných a dosiahnutých ukazovateľov výstupu, výsledku a dopadu jednotlivých projektov. Výstupom monitorovania je **monitorovacia správa za príslušný rok schválená obecným zastupiteľstvom** (v prípade projektov financovaných z EŠIF aj monitorovacia správa schválená riadiacim orgánom v systéme ITMS21+). Za prípravu monitorovacej správy za projekt je zodpovedný obecný úrad a za celkovú monitorovaciu správu je zodpovedný starosta. Výsledky monitorovania sú podkladom pre hodnotenie vykonávané na úrovni programu. Monitorovanie plnenia PHRSR bude stálym procesom zameraným na sledovanie zmien prostredníctvom navrhnutých ukazovateľov, ktoré sa vzťahujú na jednotlivé projekty, ukazujú stav implementácie výstupov, výsledkov a dopadov a poukazujú na dosiahnutý vývoj vo vzťahu k akčnému plánu a financiám. Cieľom monitorovania je získavanie informácií o skutočnom plnení opatrení na zmenu negatívneho vývoja, spôsobu realizácie, definovanie a prijatie korekčných opatrení.

V prípade nutnosti korekcií mimo rámec pravidelného každoročného hodnotenia PHRSR budú na základe podnetu starostu alebo komisie obecného zastupiteľstva a materiálu predloženého do obecného zastupiteľstva navrhovať a odporúčať opatrenia pre odstránenie nedostatkov a nezrovnalostí. Proces hodnotenia sa vykonáva na úrovni programu (PHRSR) systematicky a priebežne počas celého trvania programu až po predloženie správy z hodnotenia programu. Proces hodnotenia z hľadiska jeho vykonávania je rozdelený na strategické a operatívne hodnotenie.

Operatívne hodnotenie sa zakladá predovšetkým na každoročnom hodnotení - vyhodnotenie PHRSR bude prebiehať v zmysle platnej legislatívy o podpore regionálneho rozvoja každoročne hodnotiacou správou a monitorovacou správou, ktoré prejdú schvaľovacím procesom v obecnom zastupiteľstve. Výstupom hodnotenia je **hodnotiaca správa za príslušný rok**. Vstupnými údajmi pre prípravu operatívneho hodnotenia sú výsledky monitorovania - monitorovacie správy jednotlivých projektov realizovaných v rámci programu. Hodnotiace a monitorovacie správy PHRSR sú podkladom pre rozhodnutia orgánov obce pri riadení realizácie programu s účelom dosiahnuť žiaduci pokrok smerom k dosiahnutiu cieľov jednotlivých prioritných oblastí PHRSR. Celkový plán hodnotenia je spracovaný v nasledujúcej tabuľke.

Plán priebežných hodnotení PHRSR na obdobie 2026 - 2035		
Typ hodnotenia	Vykonať prvýkrát	Dôvod vykonania/ periodicita
Strategické hodnotenie		
Strategické hodnotenie		Podľa príslušných ustanovení zákona č. 24/2006 Z.z. o posudzovaní vplyvov na životné prostredie a o zmene a doplnení niektorých zákonov. Len v prípade, že to vyplýva zo zákona č. 24/2006 Z.z. o posudzovaní vplyvov na životné prostredie a o zmene a doplnení niektorých zákonov.
Operatívne hodnotenie		
Tematické hodnotenie časti PHRSR	2026	téma hodnotenia identifikovaná ako riziková časť vo výročnej monitorovacej správe za predchádzajúci kalendárny rok
Ad hoc mimoriadne hodnotenie		pri značnom odklone od stanovených cieľov a dosiahnutých hodnôt ukazovateľov pri návrhu na revíziu PHRSR
Ad hoc hodnotenie celého PHRSR alebo jeho časti	2026	Na základe rozhodnutia starostu a obecného zastupiteľstva o spracovaní akčného plánu na ďalšie obdobie

Na základe rozhodnutia starostu, kontrolného orgánu obce, podnetu poslancov; na základe protokolu NKÚ SR, správy auditu

Súčasťou realizačnej časti PHRSR je aj akčný plán spracovaný na obdobie dvoch rokov. Akčný plán je spracovaný podľa jednotlivých prioritných oblastí a obsahuje všetky projekty všetkých opatrení. Akčné plány sú prílohou hlavného dokumentu.

5.3. Komunikačný plán

Zabezpečenie realizácie PHRSR je dosahované koordinovaným prístupom a spoluprácou so všetkými partnermi a aktérmi regionálneho rozvoja na území obce. Rôzne formy komunikácie budú súčasťou každého z pripravovaných a realizovaných projektov PHRSR v rámci informovanosti a publicity (pri projektoch financovaných z EŠIF a dotačných titulov) alebo v rámci komunikácie zainteresovaných cieľových skupín pri príprave a realizácii jednotlivých projektov.

Komunikačnú stratégiu obce vo vzťahu k PHRSR nie je účelné vyčleniť z celkovej komunikačnej stratégie obce, ktorá sa uskutočňuje vo vzťahu **k jeho obyvateľom ako hlavnej cieľovej skupine**. Hlavným cieľom komunikačnej stratégie je komunikácia s občanmi a dosiahnutie stavu, aby bol každý občan o všetkých súvislostiach, ktoré pre neho z PHRSR a jeho realizácie vyplynú, informovaný včas, v dostatočnom rozsahu a primeranou formou.

Podstatný a hlavný nástroj komunikácie obce je webová stránka obce so sprievodnými komunikačnými kanálmi: informačná tabuľa, rozhlas, noviny. Komunikačná stratégia vo vzťahu k PHRSR v obci bude trvať počas celého programového obdobia 2026 - 2035.

Komunikácia vo vzťahu k PHRSR je okrem cieľovej skupiny „obyvatelia“ zameraná na dve cieľové podskupiny: **organizácie, zamestnanci**. Komunikácia so strategickými sociálno-ekonomickými partnermi a organizáciami je obsahom jedného z projektov PHRSR na roky 2026 - 2035 a bude prebiehať kontinuálne v rámci tohto projektu a nepotrebuje žiadne mimoriadne opatrenia. Komunikácia so zamestnancami je súčasťou ich bežnej činnosti a nepotrebuje žiadne mimoriadne opatrenia.

Všestranným nástrojom komunikácie, ale aj hodnotenia, monitorovania a kontroly je „Materiál na rokovanie obecného zastupiteľstva“. Vstupné údaje pripravujú v dostatočnom predstihu zamestnanci obecného úradu, materiál má svojho predkladateľa (konkrétna zodpovednosť, odborná garancia), na príprave materiálu sa stanoviskami podieľajú komisie zastupiteľstva ako poradné orgány, stanovisko k materiálu dáva v prípade potreby hlavný kontrolór obce alebo audítor, rokujú o ňom poslanci obecného zastupiteľstva, materiál je verejne prístupný a zasadnutie obecného zastupiteľstva je verejné (o zasadnutí obecného zastupiteľstva je informované obyvateľstvo a organizácie všetkými informačnými kanálmi). Počas programového obdobia 2026 - 2035 je naplánovaných 10 aktivít na predloženie tohto typu materiálu na zasadnutie obecného zastupiteľstva. Z hľadiska efektivity nie je vylúčené ani spojenie aktivity týkajúcej sa hodnotenia PHRSR za daný rok s návrhom nového akčného plánu.

Plán komunikácie, hodnotenia a monitoringu realizácie PHRSR obce

	Termín	Miesto konania	Cieľová skupina	Forma	Téma, ciele	Vstupné údaje	Výstupy
1	02/2026	Obecný úrad	občania	OZ	Vyhodnotenie plnenia PHRSR	Hodnotiaca správa	Monitorovacia správa 1 Uznesenie OZ
2	03/2027	Obecný úrad	občania	OZ	Vyhodnotenie plnenia PHRSR	Hodnotiaca správa	Monitorovacia správa 2 Uznesenie OZ
3	02/2028	Obecný úrad	občania	OZ	Schválenie akčného plánu 2028 - 2030	Návrh dokumentu	Akčný plán
4	03/2029	Obecný úrad	občania	OZ	Vyhodnotenie plnenia PHRSR	Hodnotiaca správa	Monitorovacia správa 3 Uznesenie OZ
5	02/2030	Obecný úrad	občania	OZ	Vyhodnotenie plnenia PHRSR	Hodnotiaca správa	Monitorovacia správa 4 Uznesenie OZ

Program hospodárskeho rozvoja a sociálneho rozvoja obce 2026 - 2035

6	03/2031	Obecný úrad	občania	OZ	Schválenie akčného plánu 2031 - 2032	Návrh dokumentu	Akčný plán
7	02/2032	Obecný úrad	občania	OZ	Vyhodnotenie plnenia PHRSR	Hodnotiaca správa	Monitorovacia správa 5 Uznesenie OZ
8	03/2033	Obecný úrad	občania	OZ	Vyhodnotenie plnenia PHRSR	Hodnotiaca správa	Monitorovacia správa 6 Uznesenie OZ
9	02/2034	Obecný úrad	občania	OZ	Schválenie akčného plánu 2033 - 2034	Návrh dokumentu	Akčný plán
10	03/2035	Obecný úrad	občania	OZ	Vyhodnotenie plnenia PHRSR	Hodnotiaca správa	Monitorovacia správa 7 Uznesenie OZ

Pozn.: OZ – obecné zastupiteľstvo

6. Finančná časť

Vecné vymedzenie projektov jednotlivých opatrení sa premieta do finančného plánu. Finančný plán predstavuje indikatívne kvalifikované odhady pre rozpočty jednotlivých projektov. Keď to bolo možné, obsahuje aj rozpočtované náklady.

6.1. Indikatívny finančný plán

Tabuľka 23: Indikatívny finančný plán podľa rokov v EUR

	Rok							
	2026	2027	2028	2029	2030	2031	2032	2033
PO 01	71 375,00 €	71 375,00 €	35 687,50 €	35 687,50 €	35 687,50 €	35 687,50 €	35 687,50 €	35 687,50 €
PO 02	377 250,00 €	377 250,00 €	188 625,00 €	188 625,00 €	188 625,00 €	188 625,00 €	188 625,00 €	188 625,00 €
PO 03	307 500,00 €	307 500,00 €	153 750,00 €	153 750,00 €	153 750,00 €	153 750,00 €	153 750,00 €	153 750,00 €

Tabuľka 24: Indikatívny finančný plán podľa zdrojov

Prioritná oblasť	Rozpočtový náklad	Verejné zdroje	Z toho národné zdroje	Z toho štrukturálne fondy	Úverové zdroje	Iné zdroje
PO 01	285 500	285 500	242 675	28 550	0	14 275
PO 02	1 509 000	1 509 000	1 282 650	150 900	0	75 450
PO 03	1 230 000	1 230 000	1 045 500	123 000	0	61 500
Spolu	3 024 500	3 024 500	2 570 825	302 450	0	151 225

6.2. Finančný rámec pre realizáciu PHRSR

Názov aktivity	Kód a názov projektu/aktivity	Hlavný ukazovateľ -výsledku, dopadu	Termín začatia a ukončenia realizácie projektu / aktivity	RN Spolu	Verejné zdroje celkom	Verejné zdroje		Súkromné zdroje	Úverové zdroje	EIB príspevok (informatívne)	Obecný rozpočet	
			mesiac/rok - mesiac/rok			a=b+e+f+g+h	Národné celkom					EÚ (EŠIF) celkom
						b=c+d	c					d
I. Sociálna politika					285500	242675	28550	0	0	0	14275	
Aktivita 1.1.1	Rekonštrukcia budovy kultúrneho domu – znížovanie energetických nákladov	Zníženie energetických nákladov	2026 – 2035	64 000	64000	54400	6400	0	0	0	3200	
Aktivita 1.1.2.	Obnovenie tradície šelpickej čižmy	Počet účastníkov	2026 – 2035	3 000	3000	2550	300	0	0	0	150	
Aktivita 1.1.3	Dovybavenie detského ihriska (preliezky, hojdačky a pod.)	Kapacita detského ihriska	2026 – 2035	8 000	8 000	6800	800	0	0	0	400	
Aktivita 1.1.4	Vybudovanie športovo-oddychovej zóny pri bytovkách na ulici Suchovská	Plocha novej športovej zóny	2026 – 2035	25 000	25000	21250	2500	0	0	0	1250	
Aktivita 1.1.5	Osadenie mobiliáru v ovocnom sade	Plocha oddychovej zóny	2026 – 2035	7 500	7 500	6375	750	0	0	0	375	
Aktivita 1.1.6	Revitalizácia významných pamiatok v obci so zreteľom na digitalizáciu	Počet obnovených/digitalizovaných pamiatok	2026 – 2035	8 000	8 000	6800	800	0	0	0	400	
Aktivita 1.1.7	Podpora cezhraničnej spolupráce v oblasti rozvoja kultúry a kultúrnej výmeny	Počet zapojených občanov/účastníkov	2026 – 2035	50 000	50 000	42500	5000	0	0	0	2500	
Aktivita 1.2.1	Podpora projektov v oblasti školstva a vzdelávania vrátane zlepšenia materiálo-technického zabezpečenia	Kapacita podporenej MŠ	2026 – 2035	60 000	60 000	51000	6000	0	0	0	3000	
Aktivita 1.2.2	Podpora budovania vzdelávacej infraštruktúry (technické zázemie a vybavenosť knižnice)	Počet návštevníkov	2026 – 2035	10 000	10000	8500	1000	0	0	0	500	
Aktivita 1.3.1	Podpora rozvoja sociálnych služieb na území obce	Počet klientov nových a/alebo inovovaných sociálnych služieb	2026 – 2035	50 000	50 000	42500	5000	0	0	0	2500	

Program hospodárskeho rozvoja a sociálneho rozvoja obce 2026 - 2035

II. Hospodárstva politika					1 509 000	1 282 650	150 900	0	0	0	75 450
Aktivita 2.1.1	Vzdelávanie a zvyšovanie zručností pracovníkov obecného úradu	Počet preškolených pracovníkov	2026 – 2035	10 000	10 000	8500	1000	0	0	0	500
Aktivita 2.1.2	Informatizácia verejnej správy – elektronizácia služieb	Počet zavedených elektronických služieb	2026 – 2035	45 000	45 000	38250	4500	0	0	0	2250
Aktivita 2.1.3	Zber a využívanie otvorených dát na skvalitnenie služieb v obci (napr. v oblasti dopravy, životného prostredia, sociálnej oblasti)	Počet zavedených elektronických služieb	2026 – 2035	7 500	7 500	6375	750	0	0	0	375
Aktivita 2.1.4	Otvorená samospráva – skvalitnenie informovanosti obyvateľov obce	Počet poskytovaných nových údajov	2026 – 2035	4 000	4000	3400	400	0	0	0	200
Aktivita 2.1.5	Podpora spolupráce s mestom Trnava a súkromným sektorom pri realizácii verejno-prospešných projektov	Počet zapojených/ovplyvnených obyvateľov	2026 – 2035	10 000	10 000	8500	1000	0	0	0	500
Aktivita 2.1.6	Zavádzanie nových technológií na skvalitnenie služieb – informačné tabule, moderné zastávky s digitálnymi tabuľami	Počet nových tabuľ	2026 – 2035	15 000	15 000	12750	1500	0	0	0	750
Aktivita 2.2.1	Odvádzanie dažďových vôd	Zrekonštruované a nové plochy	2026 – 2035	100 000	100 000	85000	10000	0	0	0	5000
Aktivita 2.2.2	Rekonštrukcia verejného osvetlenia	Počet rekonštruovaných svetelných bodov	2026 – 2035	50 000	50 000	42500	5000	0	0	0	2500
Aktivita 2.2.3	Rekonštrukcia a modernizácia miestneho rozhlasu	Počet rekonštruovaných vedení/staníc	2026 – 2035	30 000	30000	25500	3000	0	0	0	1500
Aktivita 2.2.4	Dobudovanie kamerového systému v obci	Počet nových monitorovaných miest	2026 – 2035	15 000	15000	12750	1500	0	0	0	750
Aktivita 2.3.1	Rekonštrukcia miestnych komunikácií, vrátane odvodnenia/retenčných prvkov	Zrekonštruované a nové plochy	2026 – 2035	500 000	500 000	425000	50000	0	0	0	25000
Aktivita 2.3.2	Vybudovanie nových miestnych komunikácií na nových záberových rozvojových plochách	Nové plochy	2026 – 2035	200 000	200 000	170000	20000	0	0	0	10000

Program hospodárskeho rozvoja a sociálneho rozvoja obce 2026 - 2035

Aktivita 2.3.3	Rekonštrukcia obecných chodníkov	Zrekonštruované a nové plochy	2026 – 2035	200 000	200 000	170000	20000	0	0	0	10000	
Aktivita 2.3.4	Revitalizácia centrálnej zóny obce – Šelpické námestíčko II	Plocha revitalizovanej zóny	2026 – 2035	100 000	100 000	85000	10000	0	0	0	5000	
Aktivita 2.3.5	Vybudovanie cyklotrasy	Nové plochy	2026 – 2035	50 000	50 000	42500	5000	0	0	0	2500	
Aktivita 2.3.6	Vybudovanie prechodov pre chodcov s výstražným osvetlením	Počet nových prechodov	2026 – 2035	10 000	10 000	8500	1000	0	0	0	500	
Aktivita 2.3.7	Opatrenia na zvýšenie bezpečnosti chodcov – spomaľovače, merače rýchlosti	Počet nových opatrení	2026 – 2035	10 000	10 000	8500	1000	0	0	0	500	
Aktivita 2.3.8	Podpora verejnej dopravy – vybudovanie záchytného parkoviska pri železničnej stanici	Kapacita záchytného parkoviska	2026 – 2035	25 000	25 000	21250	2500	0	0	0	1250	
Aktivita 2.3.9	Podpora ekologickej dopravy – vybudovanie nabíjacej stanice pre elektrautá	Kapacita nabíjacej infraštruktúry	2026 – 2035	10 000	10 000	8500	1000	0	0	0	500	
Aktivita 2.4.1	Aktualizovanie webovej stránky obce	Počet aktualizovaných správ	2026 – 2035	2 500	2 500	2125	250	0	0	0	125	
Aktivita 2.4.2	Podpora podnikateľských subjektov v oblasti cestovného ruchu	Počet podporených projektov	2026 – 2035	5 000	5 000	4250	500	0	0	0	250	
Aktivita 2.4.3	Náučný chodník s vybudovaním Lávkv popri moste sv. Jána (s doplnkovým mobiliárom)	Zrekonštruované a nové plochy	2026 – 2035	100 000	100 000	85000	10000	0	0	0	5000	
Aktivita 2.4.4	Podpora projektov rozvoja cestovného ruchu – cezhraničná spolupráca, regionálna spolupráca	Počet zapojených/ovplyvnených obyvateľov	2026 – 2035	10 000	10 000	8500	1000	0	0	0	500	
III. Environmentálna politika						1 230 000	1 045 500	123 000	0	0	0	61 500
Aktivita 3.1.1	Dobudovanie kanalizácie, napojenie na regionálnu sieť	Dĺžka novovybudovanej stokovej siete	2026 – 2035	100 000	100 000	85 000	10 000	0	0	0	5 000	
Aktivita 3.1.2	Vybudovanie ČOV v podnikateľskej zóne	Kapacita ČOV	2026 – 2035	30 000	30 000	25 500	3 000	0	0	0	1 500	
Aktivita 3.1.3.	Zabezpečenie zásobovania nových rozvojových plôch pitnou vodou z obecného vodovodu	Dĺžka vybudovaného vodovodu	2026 – 2035	300 000	30 000	25 500	3 000	0	0	0	1 500	
Aktivita 3.1.4.	Zabezpečenie technickej a úžitkovej vody v lokalite Nemečanka	Dĺžka vybudovaného vodovodu	2026 – 2035	300 000	300 000	255 000	30 000	0	0	0	15 000	

Program hospodárskeho rozvoja a sociálneho rozvoja obce 2026 - 2035

Aktivita 3.1.5	Vybudovanie splaškovej kanalizácie pre nové záberové plochy	Dĺžka novovybudovanej stokovej siete	2026 – 2035	200 000	300 000	255 000	30 000	0	0	0	15 000
Aktivita 3.1.6	Adaptácia na zmenu klímy – podpora projektov zelených striech, využívania OZE vo verejných budovách, znižovanie energetickej náročnosti vo verejných budovách	Zníženie energetických nákladov obce	2026 – 2035	150 000	150 000	127 500	15 000	0	0	0	7 500
Aktivita 3.2.1	Dobudovanie zberného dvora v obci vrátane materiálo-technického vybavenia	Zvýšenie množstva vyseparovaného odpadu	2026 – 2035	200 000	200 000	170 000	20 000	0	0	0	10 000
Aktivita 3.2.2	Likvidácia nelegálnych/čiernych skládok odpadu	Množstvo vyvezeného odpadu	2026 – 2035	5 000	5 000	4 250	500	0	0	0	250
Aktivita 3.2.3	Zvýšenie objemu separovaného odpadu	Zvýšenie množstva vyseparovaného odpadu	2026 – 2035	10 000	10 000	8 500	1 000	0	0	0	500
Aktivita 3.3.1.	Budovanie vodozádržných opatrení mimo toku – retenčné nádrže s kanálmi pri chodníkoch	Počet vodozádržných opatrení	2026 – 2035	20 000	20 000	17 000	2 000	0	0	0	1 000
Aktivita 3.3.2.	Podpora biodiverzity – výsev lúčnej trávy v sade, dažďová záhrada s trvankami	Nová zelená plocha	2026 – 2035	45 000	45 000	38 250	4 500	0	0	0	2 250
Aktivita 3.4.1	Opatrenia proti prašnosti a vibráciám na hlavnej ceste	Výsadba novej zelene	2026 – 2035	40 000	40 000	34 000	4 000	0	0	0	2 000
Celkom					3 024 500	2 570 825	302 450	0	0	0	151 225

7. Záver

Program hospodárskeho rozvoja a sociálneho rozvoja obce (PHRSR) je základným kameňom koncepcného a systematického rozvoja obce v horizonte 5 – 10 rokov. Z tohto dôvodu dosiahnutie strategického cieľa PHRSR obce presahuje hranice jedného volebného obdobia a pri jeho formulácii, ako aj formulácii línie krokov k jeho dosiahnutiu, by malo dôjsť k zhode na úrovni vedenia obce a jej obyvateľov. Na druhej strane, tak ako všetky koncepcné a strategické dokumenty, ktoré nie sú právne záväzné, aj **PHRSR je natoľko dôležité a užitočné, nakoľko sa mu tieto vlastnosti pripisujú.**

Schválenie PHRSR	
Dokument	- Program hospodárskeho rozvoja a sociálneho rozvoja obce Šelpice na roky 2026 - 2035
Spracovanie	- Forma spracovania: S pomocou externých odborníkov spracovanie na základe verejnej súťaže. Spracovateľom je spoločnosť: MEDIA COELI ®, Pekárska 11, 917 01 Trnava, IČO: 37 57 07 65 - Obdobie spracovania: 07/2025 – 12/2025 - Dokument bol spracovaný v zmysle platnej legislatívy a metodiky na spracovanie PHRSR. Riadiaci tím pozostával z členov externého spracovateľského kolektívu. Na vypracovaní jednotlivých častí PHRSR sa v zmysle metodiky podieľali aj členovia pracovnej skupiny, kde boli zastúpení poslanci obce ako členovia odborných komisií, pracovníci obecného úradu a vybraní zástupcovia občianskej spoločnosti v obci. - Náklady na spracovanie: Náklady na vlastné spracovanie dokumentu na základe výsledku verejnej súťaže boli financované z vlastných zdrojov obce.
Prerokovanie	- Prerokovanie v orgánoch samosprávy
Schválenie	- Návrh na uznesenie zastupiteľstva dňa 23.12.2025 - Uznesenie č. 73/2025: obecné zastupiteľstvo v Šelpice schvaľuje aktualizovaný PHRSR obce Šelpice na roky 2026 - 2035 v zmysle Aktuálne platnej Metodiky PHRSR v zmysle zákona č. 539/2008 Z. z.

Pre úspešnú implementáciu PHRSR obce odporúčame:

- Nadväzovať nadradené a podradené dokumenty obce na PHRSR a pripomienkovať ich pokiaľ sa odklonia od stanovenej stratégie obce
- Podporovať občanov a komunity, ktoré majú záujem sa aktívne zapojiť do rozvoja obce a hľadať možnosti spolupráce v súlade so schválenou stratégiou

8. Zoznam príloh

Príloha č. 1 Zoznam členov riadiaceho tímu, pracovných skupín a partnerov zapojených do spracovania PHRSR

Príloha č. 2 Zoznam informačných zdrojov

Príloha č. 3 Zoznam skratiek

Príloha č. 4 Akčný plán 2026-2027

Príloha č. 1 Zoznam členov riadiaceho tímu a pracovných skupín zapojených do spracovania PHRSR

Zoznam členov pracovných skupín	
Riadiaci tím	Funkcia
Mgr. Jančíová Barbora	Spracovateľ PHRSR
Milena Mrvová	Spracovateľ PHRSR
Mgr. Vladimír Lutišan	Starosta obce
Členovia pracovnej skupiny	Funkcia
Ing. Tomáš Braniša	Poslanec OZ
Luboš Debrecký	Poslanec OZ
Peter Palkovič	Poslanec OZ
Ivan Slezák	Poslanec OZ
Ing. Juraj Štefanička	Poslanec OZ
Jozef Vadovič	Poslanec OZ
Miroslav Vadovič	Poslanec OZ

Príloha č. 2 Zoznam informačných zdrojov

Zoznam použitých kvantitatívnych a kvalitatívnych dát		
Oblasť dát /téma	Zdroj dát	Webová stránka
Demografia	Štatistický úrad SR Inštitút informatiky a štatistiky	www.slovakstatistics.sk www.infostat.sk
Bývanie	Štatistický úrad SR Inštitút informatiky a štatistiky	www.slovakstatistics.sk www.infostat.sk
Školstvo a vzdelávanie	Štatistický úrad SR Ústav informácií a prognóz	www.slovakstatistics.sk www.uips.sk
Zdravotníctvo	Národné centrum zdravotníckych informácií	www.nczisk.sk
Sociálna starostlivosť	Úrad práce, sociálnych vecí a rodiny SR Ministerstvo vnútra SR	www.upsvar.sk www.minv.sk
Ekonomická situácia	Štatistický úrad SR Slovenská agentúra pre rozvoj investícií a obchodu Finančná správa SR	www.slovakstatistics.sk www.sario.sk intrastat.financnasprava.sk
Životné prostredie	Slovenský hydrometeorologický ústav Slovenská agentúra životného prostredia	www.shmu.sk www.enviroportal.sk

Príloha č. 3 Zoznam skratiek

BJ Bytová jednotka
 ČOV Čistička odpadových vôd
 ESF Európsky sociálny fond
 ERDF Európsky fond regionálneho rozvoja
 KRIS Konceptia rozvoja informačných systémov
 MŠ Materská škola
 PHRSR Program hospodárskeho a sociálneho rozvoja
 RVC Regionálne vzdelávacie centrum
 SE Slovenské elektrárne, a.s.
 SPP Slovenský plynárenský podnik, a.s.
 ŠK Športový klub
 TKO Tuhý komunálny odpad
 VÚC Vyšší územný celok
 ZMOS Združenie miest a obcí Slovenska

Program hospodárskeho rozvoja a sociálneho rozvoja obce 2026 - 2035

ZŠ Základná škola

ZUŠ Základná umelecká škola

Príloha č. 4 Akčný plán na roky 2026 - 2027

Opatrenie, aktivita	Termín (rok)	Zodpovedný	Financovanie
Akčný plán pre sociálnu oblasť			
Rekonštrukcia budovy kultúrneho domu – znížovanie energetických nákladov	2026 - 2027	obec Šelpice	Obecný rozpočet
Obnovenie tradície šelpickej čizmy	2026 - 2027	obec Šelpice	Obecný rozpočet
Dovybavenie detského ihriska (preliezky, hojdačky a pod.)	2026 - 2027	obec Šelpice	Obecný rozpočet
Vybudovanie športovo-oddychovej zóny pri bytovkách na ulici Suchovská	2026 - 2027	obec Šelpice	Obecný rozpočet
Osadenie mobiliáru v ovocnom sade	2026 - 2027	obec Šelpice	Obecný rozpočet
Revitalizácia významných pamiatok v obci so zreteľom na digitalizáciu	2026 - 2027	obec Šelpice	Obecný rozpočet
Podpora cezhraničnej spolupráce v oblasti rozvoja kultúry a kultúrnej výmeny	2026 - 2027	obec Šelpice	Obecný rozpočet
Podpora projektov v oblasti školstva a vzdelávania vrátane zlepšenia materiálno-technického zabezpečenia	2026 - 2027	obec Šelpice	Obecný rozpočet
Podpora budovania vzdelávacej infraštruktúry (technické zázemie a vybavenosť knižnice)	2026 - 2027	obec Šelpice	Obecný rozpočet
Podpora rozvoja sociálnych služieb na území obce	2026 - 2027	obec Šelpice	Obecný rozpočet
Akčný plán pre ekonomickú oblasť			
Vzdelávanie a zvyšovanie zručností pracovníkov obecného úradu	2026 - 2027	obec Šelpice	Obecný rozpočet
Informatizácia verejnej správy – elektronizácia služieb	2026 - 2027	obec Šelpice	Obecný rozpočet
Zber a využívanie otvorených dát na skvalitnenie služieb v obci (napr. v oblasti dopravy, životného prostredia, sociálnej oblasti)	2026 - 2027	obec Šelpice	Obecný rozpočet
Otvorená samospráva – skvalitnenie informovanosti obyvateľov obce	2026 - 2027	obec Šelpice	Obecný rozpočet
Podpora spolupráce s mestom Trnava a súkromným sektorom pri realizácii verejno-prospešných projektov	2026 - 2027	obec Šelpice	Obecný rozpočet
Zavádzanie nových technológií na skvalitnenie služieb – informačné tabule, moderné zastávky s digitálnymi tabuľami	2026 - 2027	obec Šelpice	Obecný rozpočet
Odvádzanie dažďových vôd	2026 - 2027	obec Šelpice	Obecný rozpočet
Rekonštrukcia verejného osvetlenia	2026 - 2027	obec Šelpice	Obecný rozpočet
Rekonštrukcia a modernizácia miestneho rozhlasu	2026 - 2027	obec Šelpice	Obecný rozpočet
Dobudovanie kamerového systému v obci	2026 - 2027	obec Šelpice	Obecný rozpočet

Program hospodárskeho rozvoja a sociálneho rozvoja obce 2026 - 2035

Rekonštrukcia miestnych komunikácií, vrátane odvodnenia/retenčných prvkov	2026 - 2027	obec Šelpice	Obecný rozpočet
Vybudovanie nových miestnych komunikácií na nových záberových rozvojových plochách	2026 - 2027	obec Šelpice	Obecný rozpočet
Rekonštrukcia obecných chodníkov	2026 - 2027	obec Šelpice	Obecný rozpočet
Revitalizácia centrálnej zóny obce – Šelpické námestíčko II	2026 - 2027	obec Šelpice	Obecný rozpočet
Vybudovanie cyklotrasy	2026 - 2027	obec Šelpice	Obecný rozpočet
Akčný plán pre environmentálnu oblasť			
Dobudovanie kanalizácie, napojenie na regionálnu sieť	2026 - 2027	obec Šelpice	Obecný rozpočet
Vybudovanie ČOV v podnikateľskej zóne	2026 - 2027	obec Šelpice	Obecný rozpočet
Zabezpečenie zásobovania nových rozvojových plôch pitnou vodou z obecného vodovodu	2026 - 2027	obec Šelpice	Obecný rozpočet
Zabezpečenie technickej a úžitkovej vody v lokalite Nemečanka	2026 - 2027	obec Šelpice	Obecný rozpočet
Vybudovanie splaškovej kanalizácie pre nové záberové plochy	2026 - 2027	obec Šelpice	Obecný rozpočet
Adaptácia na zmenu klímy – podpora projektov zelených striech, využívania OZE vo verejných budovách, znižovanie energetickej náročnosti vo verejných budovách	2026 - 2027	obec Šelpice	Obecný rozpočet
Dobudovanie zberného dvora v obci vrátane materiálno-technického vybavenia	2026 - 2027	obec Šelpice	Obecný rozpočet
Likvidácia nelegálnych/čiernych skládok odpadu	2026 - 2027	obec Šelpice	Obecný rozpočet
Zvýšenie objemu separovaného odpadu	2026 - 2027	obec Šelpice	Obecný rozpočet
Budovanie vodozadržných opatrení mimo toku – retenčné nádrže s kanálmi pri chodníkoch	2026 - 2027	obec Šelpice	Obecný rozpočet